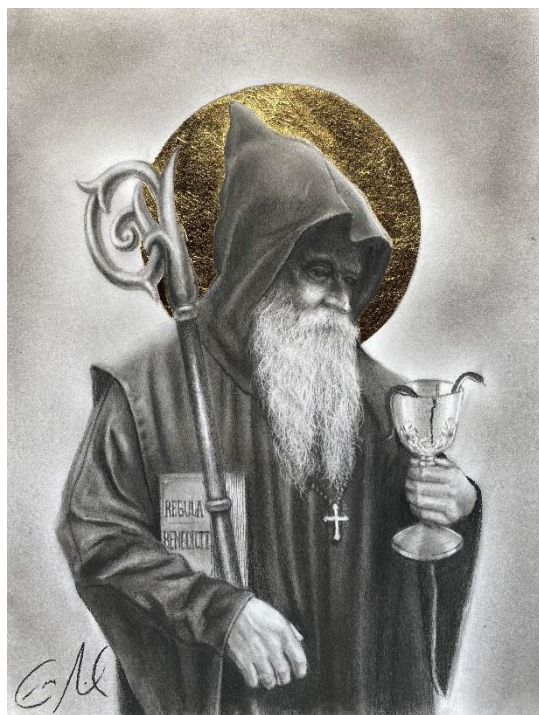




## Vznik řádu sv. Benedikta z Nursie

Svatý Benedikt se narodil kolem roku 480 n.l. v Nursii (střední Itálie), dnes nazývána Norcia, patrně v movitější římské rodině. Po ukončení studií a odchodu z Říma kolem roku 495, směřuje do Enfinde (dnešní Affile) a následně do samoty v Subiacu (východně od Říma do údolí řeky Ania). Zde se odehrálo osudové setkání s mnichem Romanem, který mu ukázal mnišský způsob života. Po krátkém čase si Benedikta zvolili mniši z kláštera Vicovaro u Tivoli, po smrti svého představeného, za opata. Benedikt se ovšem nechtěl podvolit světskému životu ve vicovarské komunitě. Následoval odchod zpět do samoty u Subiaca, poté co se jej pokusili mniši otrávit. V tomto místě jej hojně začali navštěvovat lidé toužící po mnišském způsobu života. Zanedlouho vzniká v okolí 12 klášterů s dvanácti mnichy s opatem v čele v každém z nich. Vyrůstající Benediktova popularita dala za příčinu nevráživosti místního kněze Florencia a tak opouští Subiacum a v roce 529 zakládá na Monte Cassinu v Latii (cca 140 km od Říma), klášter na místě bývalé Apollonovy svatyně. Skon sv. Benedikta se uvádí 21. března 547, což bohužel nelze nijak potvrdit, jelikož neexistují písemné prameny. Nezbyvá tedy nic než důvěřovat tradování této informace. Je uctíván jako Patriarcha západního mnišství a od r. 1964 je patronem Evropy. Po zkušenostech života Benedikt viděl, že je pro mnichy nezbytná přísná řehole, podle které se bude řídit jejich společný život. Sestavil pro ně "Regula", pravidla, která odůvodňují jeho pojmenování "Otec západního mnišství".



"Regula Benedicti" se stala základem všech benediktinských klášterů Západu, které jeho vzor přijaly. Řeholi sv. Benedikta mají i pozdější větve a odnože. Patří k nim kartuziáni, (kteří jeho řeholi doplnili kamaldulskými ustanoveními vzešlými z tzv. bílých benediktinů), cisterciáci i celestini. Benedikt při práci na řeholi důsledně vycházel z Bible a určil základní pravidla mnišského života. Hlavní důraz přitom kladl na důslednost ve službě Bohu, dokonalou poslušnost, pokoru, usilovnou a svědomitou práci. Za přední úkoly určil rozjímavý život, společný chór, práci v duchovní správě, vyučování žáků, manuální práce, zejména obdělávání půdy. Benediktinským heslem se proto stalo "Ora et labora" ("Modli se a pracuj"). Je jím označováno hledání Boha skrze modlitbu a skrze tělesnou i duševní práci. Benedikt po dobudování svého kláštera na Montecassinu pomohl i své sestře Scholastice zřídit na úpatí téže hory první klášter benediktinek. Ve dvorci mezi oběma kláštery se jednou ročně scházeli za účelem rad a duchovního rozhovoru. Tři dny po posledním setkání měl Benedikt vidění, v němž spatřil duši své sestry v podobě holubice vystupovat do nebe. Tělo Scholastiky pak nechal přenést a uložit do hrobu, připraveného v montecassinském klášteře pro sebe. Brzy potom, na Zelený čtvrtek 21. 3. 547, při modlitbě před oltářem se vztaženými rukama, zemřel i Benedikt a pochovali ho do téže hrobky vedle sestry. Nad jejich hrobem je hlavní oltář montecassinské basiliky.

<sup>1/</sup> <http://catholica.cz/?id=3014>

# Benediktinské kláštery na českém území

## Mužské

- Břevnovský klášter, 993
- klášter Ostrov na Vltavě u Davle, 999–1000
- Sázavský klášter u Benešova, 1032 (do 1097 slovanská bohoslužba)
- Rajhrad, založen knížetem Břetislavem I. roku 1048. Byl prvním na Moravě a byl osazen benediktiny z Břevnova.
- Svatý Jan pod Skalou, pol. 11. stol.
- Hradištský (u Olomouce), založen knížetem Otou I. roku 1078. Byl druhým na Moravě a roku 1151 byl proměněn v premonstrátský.
- Opatovice nad Labem, kolem 1085
- Třebíč, založen roku 1109 knížaty Oldřichem Brněnským a Lutoldem Znojenským. Ke klášteru náleželo od roku 1195 benediktinské proboštství na Luze u Brna. (dnes Komárov)
- Kladruby u Stříbra, 1115
- Postoloprty ("Porta Apostolorum") u Loun, 1119 -1122
- Vilémov u Čáslavi, před 1131
- Podlažice u Chrudimi, před 1160
- Komárov-Luh, 1195
- Těšín, 1211
- Police nad Metují, po 1213
- Orlová, 1269
- Měřín u Velkého Meziříčí, 1298
- Broumovský klášter, 1322
- Emauzský klášter-opatství či klášter Na Slovanech v Praze, 1347
- Klášter svatého Ambrože na Novém Městě pražském, 1354
- Klášter svatého Mikuláše na Starém Městě pražském, 1635

## Ženské

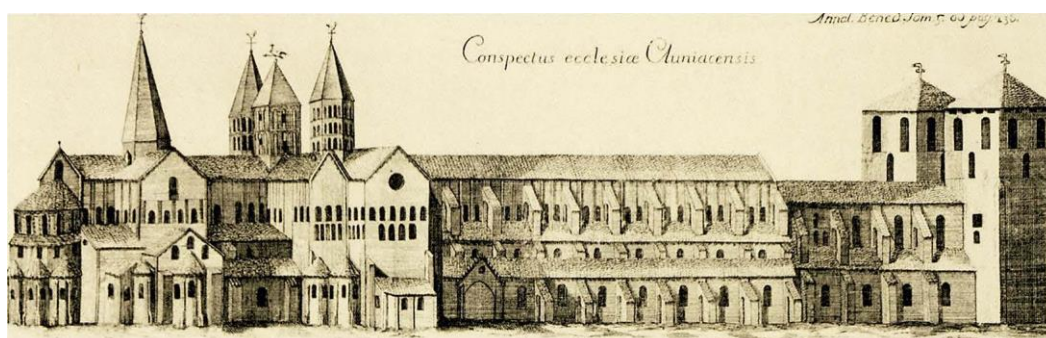
- Klášter svatého Jiří na Pražském hradě, 967, zrušen 1782
- Klášter Teplice, zal. mezi 1160 a 1167, zanikl za husitských válek
- Klášter Pustiměř, 1340 - 1588
- Klášter Božího Milosrdenství při kostele svatého Ducha na Starém Městě pražském, 1346 - 1420
- Klášter svatého Gabriela na Smíchově (první ženský klášter berounské kongregace), zal. 1888, v roce 1919 přestěhován do Bertholdsteinu u Fehringu ve Štýrsku

## Působení řádů v českých zemích

Na českém území je s počátky benediktinského řádu (Ordo Sancti Benedicti-OSB) spojována řehole svatého Benedikta. Řeholním čili zasvěceným životem se rozumělo mnišství, tedy bratrství. Toto bratrství nepřipouštělo světskou diskriminaci bohatých a chudých. V rozmezí prvního a třetího století žilo mnoho lidí v evangelní čistotě. Byl to důvod, aby se odlišili od okolního světa. Ženy i muži vedli chudý až asketický život. Na konci třetího století začal vznikat anachoretismus, tedy slučování více poustevníků poblíž sebe. Postupně se vytvářela společnost cenobitů. Aby mohli žít v míru, musela být vytvořena jakási nepsaná pravidla, která jsou zárodky řeholí. V roce 323 se datuje počátek, kdy svatý Pachomius v Egyptě sdružoval první komunitu. Vznikaly další a další komunity a o několik let později Pachomiova sestra Marie založila ženskou komunitu. Díky svatému Atanáši (biskup žijící ve třetím století) byl zachycen jejich život, ze kterého se vytvořily první mnišské ideály křesťanského světa. Ve druhé polovině 4 století došlo k rozšiřování mnišských komunit mužských i ženských především v oblasti Říma. Zároveň se mnišský život rozvíjel na území malé Asie svatým Basilem, který se stal později biskupem v Caseraji. Svatý Jeroným, který byl velmi nápomocný dalšímu šíření, zapsal historické momenty a zároveň přeložil Bibli do latiny. Ve stejnou dobu biskup Martin z Tours evangelizoval venkov zakládáním nových klášterů.

Další řehole, ve které se odvolává na způsoby života prvních bratrstev apoštolů z Jeruzaléma, vznikala v severní Africe pod vedením biskupa svatého Augustina Aurelia společně s mnichy jeho komunity. Počátek pátého století se nesl v duchu stavění dalších a dalších klášterů. Došlo k rozpuštění mníštví jak na východě, tak i na západě. Na území Británie bylo křesťanství keltské. V roce 529 se vytvořila Řehole svatého Benedikta, která prolíná oba styly se svými odlišnostmi. Ať už jde o askezi na východě či intelektuálnost na západě. Poté vzniklo mnoho komunit, které se vydávaly svými směry a prosazovaly své ideje nejen z klášterů. Benediktini žili své životy v kláštorech. Nejstarší klášter v Čechách, stojící poblíž svatého Jiří na Pražském hradě, byl založen roku 967. Uvádí se, že se v něm usídlili benediktinky v období mezi lety 963-967, tedy v desátém století, kdy sídlil na Pražském hradě svatý Jiří. Dle pramenů je dochovaná informace, že zde byly dříve benediktinky než benediktini. Tato informace je zároveň sporná, protože se tyto ženy nenazývaly benediktinkami, ale kanovnicemi, neboli kanovníčkami. Jednalo se o ženské seskupení s volnými pravidly. Až v době tzv. církevní gregoriánské reformy, tedy v jedenáctém století, se změnil klášter na benediktinský. Tudíž není jisté, zda se můžou ženy nazývat prvními obyvatelkami kláštera. Nejasnosti vyvstávají i u nejstaršího mužského kláštera. Dle učebnic dějepisu je uveden rok 993 jako rok založení mužského kláštera Břevnov svatým Vojtěchem.

Historik Jan Royt se touto problematikou zabýval hlouběji a zjistil, že prameny, které vypráví o založení kláštera v 10. století, pocházejí až ze 13. až 14. století. Jedná se například o Pulkavovu kroniku z období Karla IV. Což je velká časová vzdálenost mezi historií a sepsáním kroniky. Naopak ihned po smrti svatého Vojtěcha byly napsány jeho životopisy, a v nich se žádný záznam o založení Břevnovského kláštera svatým Vojtěchem nevyskytuje. Takže tedy nejde jisto jistě ani tento historický milník pravdivě potvrdit. Z toho vyplývá, že klášter v Břevnově je mladší minimálně o několik desítek let, ale byl založen v období, kdy se zakládalo mnoho dalších klášterů, tedy okolo roku 1040 za vlády knížete Břetislava I. Jistý je fakt, že na území českém se benediktini individuálně vyskytovali již mezi 9. až 10. století, i když zde neměli svůj klášter. V době Velké Moravy se benediktini zapojovali do misijní činnosti. Benediktini se zde stahovali z Řezna, nejvíce přicházeli z kláštera svatého Jirmana. To bylo důvodem jejich osídlování blízko Rozvadova, kde postupně vznikala misijní základna pro následné putování do Čech. Na druhou stranu území, tedy na Moravu přišli benediktini z diecéze Pasov. To tyto historiky utvrzuje v tom, že jejich přítomnost, i když jen krátkodobá, zde byla již od první poloviny 9. století. Nejvíce benediktinů na naše území přicházelo ze západní strany, protože první benediktinské kláštery vznikaly ve Francii a v Itálii. Francouzské prostředí, především to výtvarné, mělo vliv na další rozvoj benediktinského rozrůstání v kláštorech. Kláštery se dále šířily do zemí Německa a Rakouska, a posléze do celé Evropy, včetně Anglie a severských zemí. Významná komunita benediktinů sídlila ve francouzských městech Tours a opatství v Cluny. Klášter v Cluny založilo několik benediktinských mnichů okolo roku 910 pod vládou Viléma Akvitánského. Ačkoli život v něm spadl pod papeže, nebyl kontrolován biskupy a ni světskou mocí. Místní řád benediktinů se stal na dlouhou dobu příkladem jiných církevních společenství. Clunyské opatství bylo jedním z nejvlivnějších organizací církve ve středověké Evropě. Taktéž klášterní objekt se stal nejrozsáhlejším benediktinským komplexem v Evropě. Pobývali zde významní mniši, hodnostáři církve a také papež. Byla zde vytvořena tzv. Clunyská reforma, která ukazovala nový rozsah estetiky týkající se nejen gotického stylu. To vyžadovalo, aby bylo v kostele co nejvíce světla, protože víra praví, že světlo je Bůh samotný. Dalším důležitým bodem byla zvonice. Bohužel, během křesťanských nepokojů a Velké francouzské revoluce bylo opatství zničeno a postupně chátralo. Dnes je k vidění jen desetina opatství.<sup>2</sup>



Rytina (Jean Mabillon: Annales odriinis ssancti Benedicti t.5. Paris 1713)

<sup>2/</sup> Bakalářská práce - Benediktini v českých zemích, autor: Helena Bílá, Plzeň 2016

**Patronem:** Evropy; učitelů, horníků, mědirytců a speleologů - průzkumníků jeskyň (od r.1957); studujících, pracovníků v zemědělství, stavebních inženýrů, architektů a umírajících; vzýván proti magii a v pokušeních; při horečce a zánětech, otravách a onemocnění kameny i proti kopřivce; také za pomoc v plnění náboženských povinností

**Atributy:** benediktin, berle, malý had nebo dráček, havran, chléb, kniha, koule, pohár, rozpuklá mísa, síto, trní

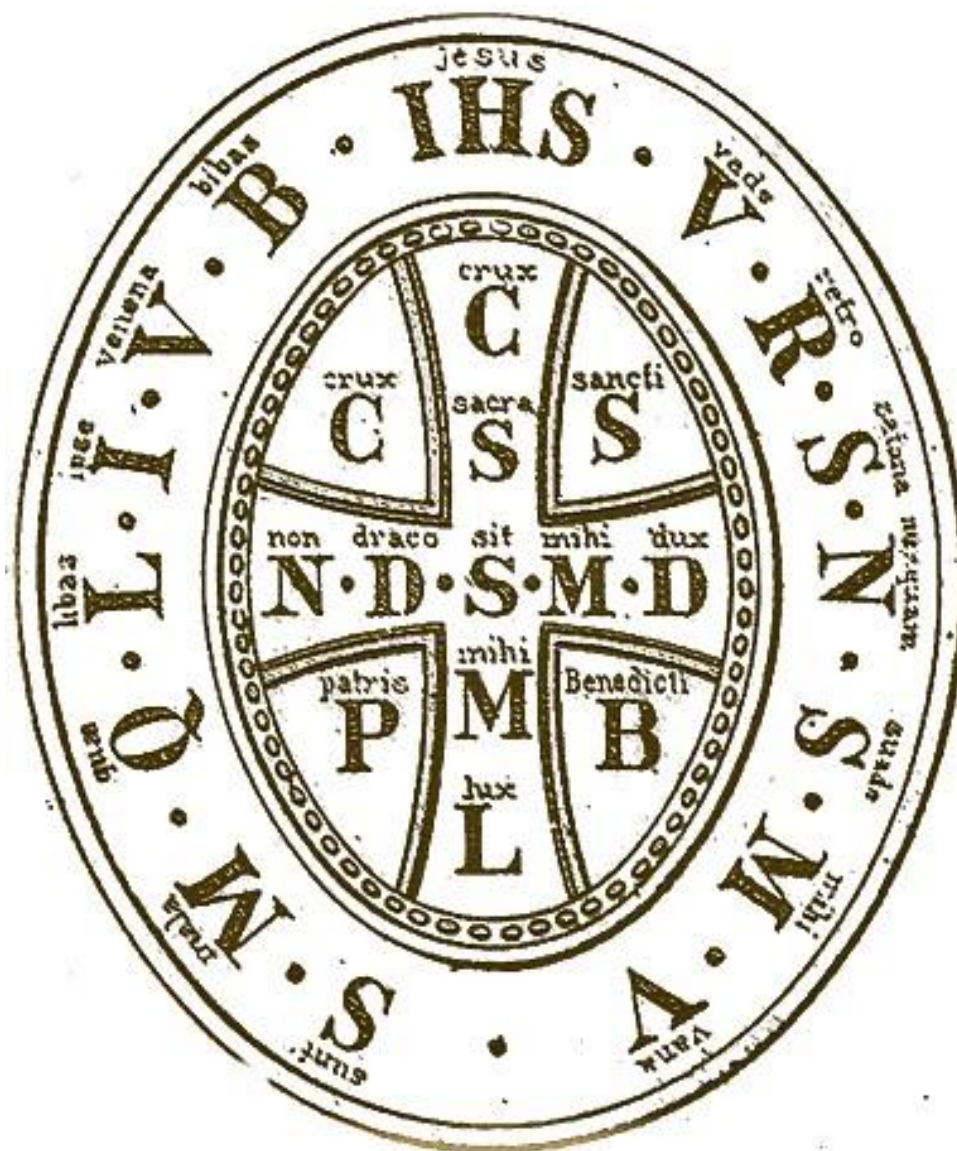
## Kříž svatého otce Benedikta

**Crux Sancti Patris Benedicti** - je kříž s delším svislým ramenem, vepsaný do oválu, nebo kříž rovnoramenný, vepsaný do kruhu. Mezi rameny kříže jsou písmena **C S P B**: **Crux Sancti Patris Benedicti** – Kříž svatého otce Benedikta.

Na kříži jsou písmena: na svislém břevnu **C S M L**: **Crux Sancta Sit Mihi Lux** – Svatý kříž mi buď světlem, na příčném břevnu **N D S M D**: **Non Draco Sit Mihi Dux** – drak (tj. ďábel) ať mi není vůdcem.

Na oválu (nebo kruhu) kolem kříže jsou písmena **V R S N S M V S M Q L I V B**:

**Vade Retro Satana Numquam Suade Mihi Vana Sunt Mala Quae Libas Ipse Venena Bibas**  
Odstup dále Satane a nikdy mi nerad'. Marné je zlo, které nabízíš, ten jed si vypij sám.

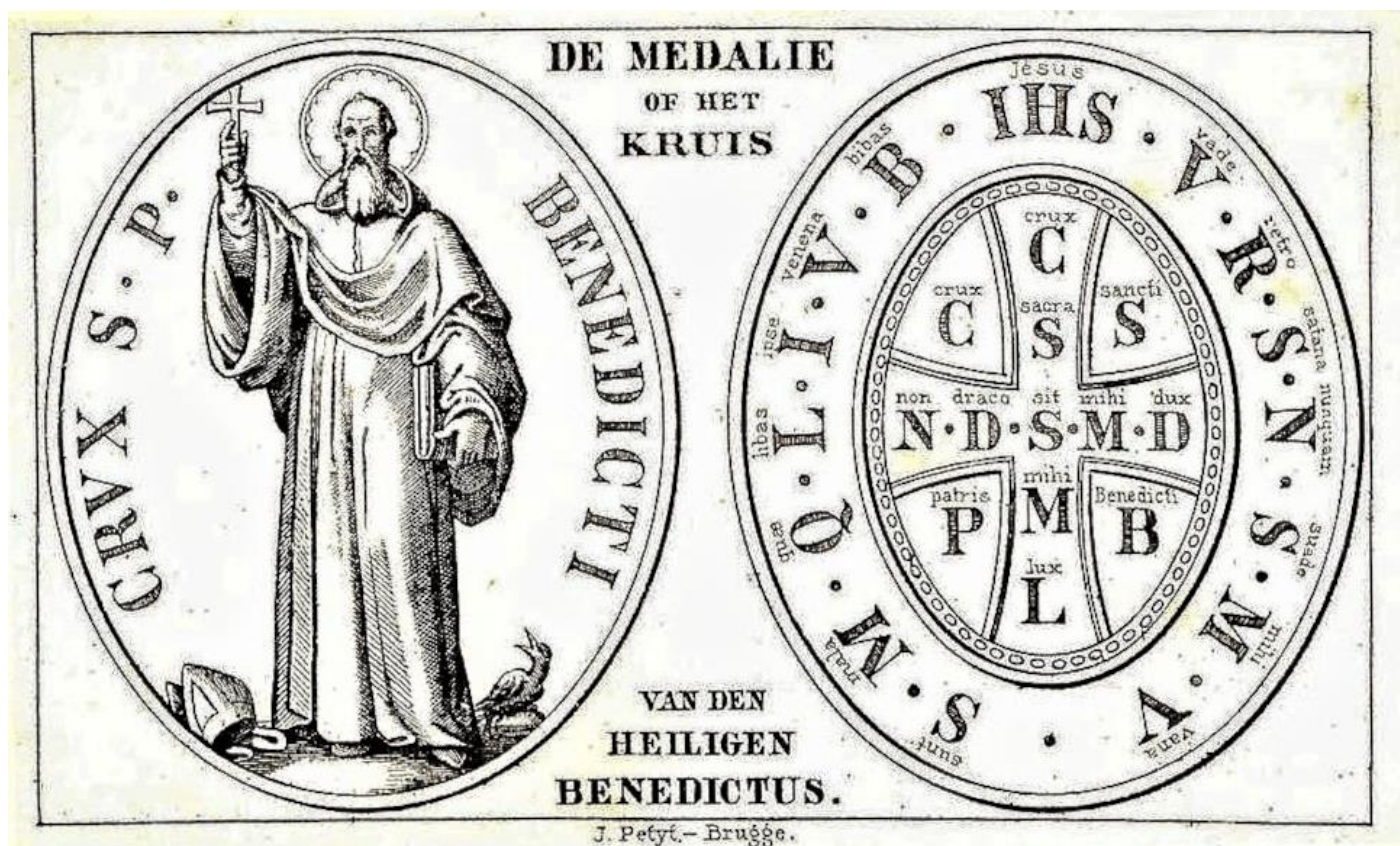


## Benediktinská medaile

je odpustkový medailon, na jehož přední straně je Kříž svatého otce Benedikta s exorcismem, na rubu je obraz svätce – patriarchy západního mnišství. Kříž na medaili sv. Benedikta je znamením Kristova vykupitelského díla; ve víře ve spásnou moc Kristova kříže Benedikt již za svého života vykonal mnoho zázraků. Znamením kříže sv. Benedikt zahání d'ábla – viz exorcismus na přední straně (tzv. „apotropaion“, z řec. Zažehnavání, rozumějme zlých sil, tedy d'ábla). V lidové víře se medailce připisoval také ochranný a léčivý účinek proti uštknutí lidí i dobytka a byla též nošena jako ochrana proti živelným pohromám. Sv. Benedikt byl ctěn i jako patron dobré smrti; v některých provedeních je obraz sv. Benedikta na rubu medaile doprovázen textem „Eius in obitu nostro praesentia muniamur! – Jeho (Benediktova) přítomnost ať nás chrání při našem umírání“.

Podle tradice má kříž i medaile svůj původ v zázračném uzdravení alsaského hraběte Brunona z Egisheimu, pozdějšího papeže Lva IX. (1048–1054). Jako mladík byl kousnut jedovatou ropuchou (tehdy se věřilo, že ropuchy jsou jedovaté), ve snu pak spatřil sv. Benedikta, jak mu klade na ústa kříž a tak ho uzdravuje.

Od 11. do 17. stol. byla úcta ke kříži svatého otce Benedikta neoficiální, soukromá. Nejstarší památka na projevy této úcty byla r. 1647 nalezena v klášteře v Meten – obrázek a popis kříže sv. otce Benedikta z r. 1415, podle něhož byly později benediktinské medaile zhotovovány.



Oficiální schválení ražby medailí získal až břevnovský opat Benno II. Löbl (1738–1752), nejprve dekretem kongregace pro udílení odpustků (Congregatio indulgentiarum) z prosince 1741, a poté (v březnu 1742) i bullou papeže Benedikta XIV. Podle této bully každá osoba ve stavu posvěčující milosti, která medaili nosí a nejméně jednou týdně se pomodlí růženec nebo sedm kajících žalmů, a vykoná také nějaké skutky tělesného milosrdenství, získá ve všechny hlavní svátky /tj. Narození Páně, Zjevení Páně, Velikonoce, Nanebevstoupení Páně a Božího Těla/, dále ve všechny hlavní svátky mariánské, Všech Svatých a sv. Benedikta plnomocné odpustky, připojí-li modlitbu za vyhubení kacířství, povznesení Církve sv., pokoj a mír mezi křesťany a za všechny naléhavé potřeby Církve sväté. Kromě toho bulla také jmenuje řadu dalších, neplnomocných odpustků.

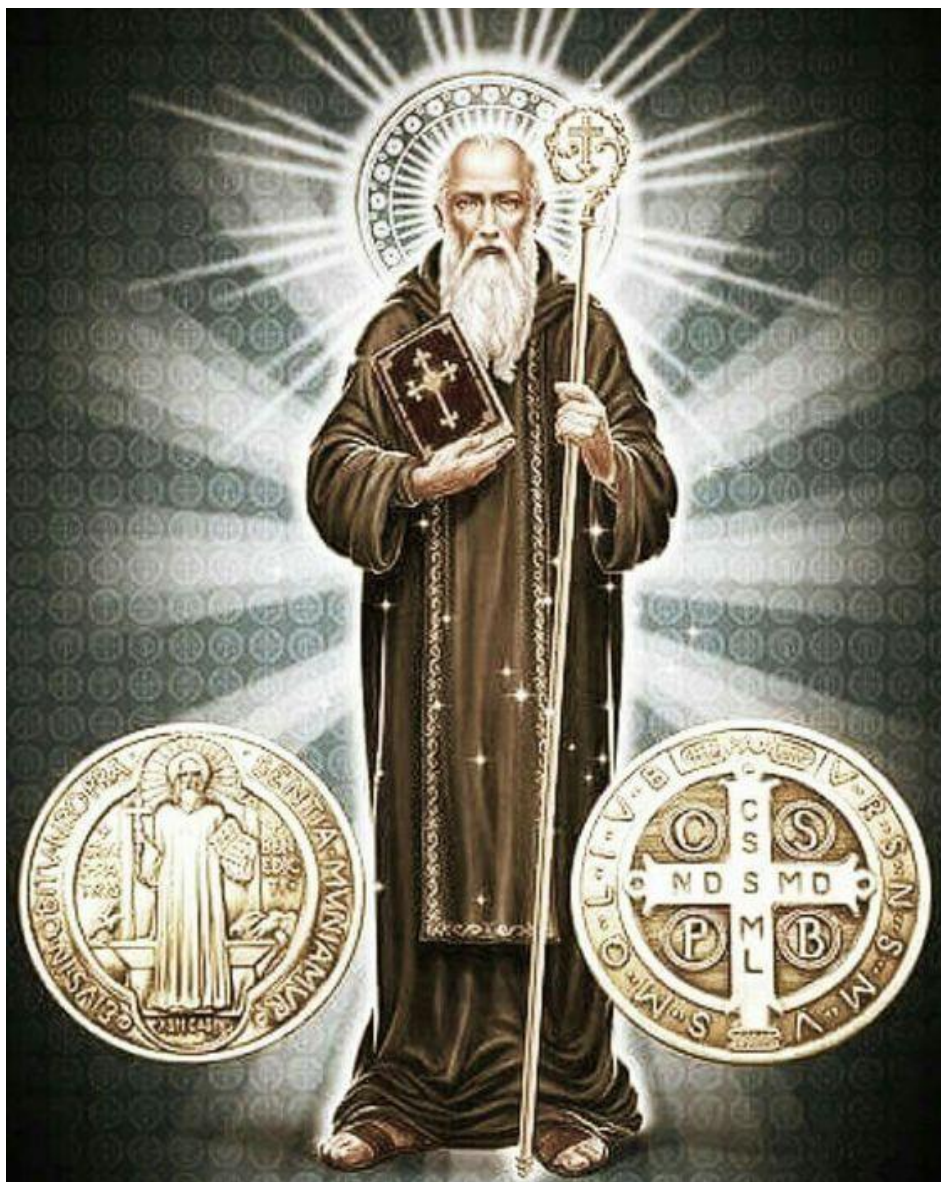
K žehnání medailí měli oprávnění pouze benediktini z českomoravské kongregace; r. 1844 získala totéž právo kongregace cassinská (breve papeže Řehoře XVI. z 9. 2. 1844).

Breve Pia IX. z 27. 6. 1856 a Lva XIII. z 12. 4. 1902 udělilo opatům představeným benediktinských kongregací a opatu primasovi benediktinské konfederace zplnomocnění pověřovat žehnáním medaile kteréhokoli kněze, dle vlastního uvážení a výběru.

Podle ustanovení *Kodexu kanonického práva* z r. 1983, který (implicitně) individuální nebo skupinová privilegia ruší nebo opomíjí, platí nyní pro žehnání benediktinské medailky stejná pravidla jako pro všechny devocionálie, tj. požehnání knězem a jejich následné užívání ve víře v Boží milosrdenství, tedy bez pověřivosti, která by přičítala požehnanému předmětu magické působení.

Kříž svatého otce Benedikta bývá někdy chápán jako řádový znak benediktinů. O znak v přesném slova smyslu však nejde. [Oficiálním znakem benediktinské konfederace je zlatý patriaršní kříž se slovem PAX pod rameny kříže na zlatém trojvrší, v modrém štítě.]

Vnímání CSPB jako „řádového znaku“ je dáno četností, s jakou se kříž sv. otce Benedikta objevuje – nejen na apotropaických medailkách, ale často také na klášterních stavbách, na obrazech, freskách apod. Někdy se jeho charakteristický tvar promítá i do architektury samotné, např. v kombinacích kříže a oválu v půdorysu kostelních staveb.<sup>3</sup>



<sup>3</sup>/ <https://www.brevnov.cz/cs/benediktini-a-brevnovsky-klaster/kriz-svateho-otce-benedikta>

Svátostky s vyobrazením sv. Benedikta můžeme nalézt v podstatě kdekoli v celé Evropě. Já jsem se za účelem této práce zaměřil především na ty exempláře, které celkem běžně můžeme nalézt po celé české republice. Je totiž až podivuhodné, že většinou převládají exempláře ze 17. století. Nejčastější jsou osmihranné medailony nazývané také Benediktinské feniky, následují křížové závěšky (tedy ve tvaru střížku v podobě kříže), menší měrou pak oválné svátostky. Ve všech případech jde o tenký mosazný plíšek, na kterém je z lící strany vyobrazena postava sv. Benedikta který v pravé ruce (někdy v levé) drží křížovou hůl, v levé ruce kalich, ze kterého vylézá had „odkaz na legendu kdy byl svatému otci podán jed“. Po obou stranách je vepsán nápis v různé kombinaci písmen, které ale vždy odkazují na kříž svatého otce Benedikta. V některých případech jde jen o polo-postavu, kdy ve spodní části je i štítek se zkratkami písmen vyjadřující Zachariášovo požehnání. Je to ve své podstatě vlastně specifický žehnající vzorec, který sloužil jako ochranný a do jisté míry i léčebný. Je pojmenováno po jeruzalémském patriarchovi. Najdete jej na listech a jako nápis na patriaršních a tlapových křížích nebo medailích.



Zachariášovo požehnání z roku 1835



Zachariášovo požehnání s patriarchálním křížem

Není jasné, kdy přesně bylo Zachariášovo požehnání poprvé použito. Poprvé se objevuje v prvním vydání duchovního štítu z roku 1647. V kapitole „Přenášení dopisů proti moru“ se uvádí, že patriarcha Antiochie doporučil biskupům, přítomným na Tridentském koncilu v roce 1546, aby nosili Zachariášovo požehnání jako ochranu před morem. Zachariášovo požehnání obsahuje následující iniciály:

**+ Z + DIA + BIZ + SAB + Z + HGF + BFRS**

*Kříže představují verš, který začíná „Crux Christi“; písmena znamenají začátek žalmového verše, po němž následuje prosba. Zachariášovo požehnání bylo výslovně uděleno v roce 1582 papežem Řehořem XIII. V 17. století považovali mnozí teologové Zachariášovo požehnání za archetyp pověřčivého amuletu, který musel být zakázán.*

*Lidé si neuvědomovali význam požehnání Zachariáše. Předpokládalo se, že nejde o křesťanský text, ale o magické vzorce. Nepochopitelnost slov a zejména posloupnost písmen, významně přispěla k očekávanému magickému efektu. Zachariášova požehnání byla kdysi všeobecně známými prostředky proti všemožným pohromám, zejména proti moru, čarodějnictví a bouřím. Často se vyskytuje v souvislosti s benediktinským požehnáním.*

*Za hlavní místo výroby Benediktových medailí se pokládá Salzburg, konkrétně dílna benediktinského kláštera sv. Petra v Salzburgu. Zboží se vyrábělo v masovém množství a již na konci 17. století se kromě Německa a Rakouska rozšířilo také v Alsasku, Švýcarsku a Francii. Výroba, alespoň pokud jde o medaile, pokračovala i v průběhu 18. století a dnes je známo dokonce 200 (popř. až 600) variant těchto výrobků.<sup>4</sup>*

<sup>4/</sup> Crudimský vlastivědný sborník 14 Regionální Muzeum v Chrudimi 201/ Nález dvojice Benediktových křížů z Chrudimi – Hradební ulice (Jan Frolík, Jan Musil, Martin Omelka, Otakara Řebounová



Rubová strana představuje štít a kříž sv. Benedikta, jeho popis výše. Výrobní proces, kterým se tyto medailonky vyráběly (platí jak pro osmihranné, tak i křížové), je celkem patrný z četných nálezů, kdy celá svátostka je prohnuta do oblouku. V tomto případě (*tak aby bylo prohnutí jasně zřetelné*) je potřeba mít při nálezů určité dávky štěstí a odpovídající stav půdy, což ovlivňuje právě stav zachování původních rysů výroby. Ostatně tento způsob výroby je známý i z výroby některých mincí z období 17. století.



Příklad stejného principu ražby na minci



Detail pásku, který prochází skrze válce

Pokusil jsem se o rekonstrukci toho, jak takový pásek s ražbou „před“ oddělením jednotlivých kusů zřejmě vypadal. Sice v tomto případě nejde o svátostku Benediktova feniku, její tvar a datování je však zcela totožné.



Červené linie na obrázku vpravo ukazují místa, kde by správně mělo být oddělení provedeno (*ruční prostřih nůžkami na plech*). Proč linie nebyly dodrženy, o tom můžeme jen a pouze spekulovat. Takto nedokonale střižených kousků je ale drtivá většina, a nejen u osmihranných typů, ale i u křížových závěsků.



Oranžový podklad v tomto případě představuje pásek s oboustrannou ražbou z válcového razícího stroje. Nutno dodat, že výroba probíhala v masovém měřítku a opírala se do jisté míry o přesnost rukodělné práce. Není tedy divu, že i vystřihování vykazuje značnou nedokonalost, ta je ostatně velmi patrná na střízcích křížových závěšků. Ramena mnohdy svírala ostrý úhel a někdy tak došlo k nedostřihnutí nebo přestřihnutí, což dokládají přiložené fotografie detailů.



Vlevo nedostřihnutý úhel ramene kříže

Protože levá nedostřižená strana neodpadla, střihač tedy odlomil zbytek materiálu, tím vzniklo nedokonalé oddělení a zůstal tam i kousek kovu, který měl být ostřihnut.

Vpravo přestřihnutí v úhlu ramene kříže.



Po obou stranách jsou viditelné prostřihy.

Dirky pro zavěšení byly rovněž proráženy ručně a opět tzv. „nadivoko“, což ukazují obrázky níže.



Jak je vidět, některé díry zasahují přímo do reliéfu, a některé jsou naopak zcela mimo.

### Obr. 1

soukromá sbírka: Milan Černý



**Typ:** *Medailon sv. Benedikta (osmihran)*

**Datace:** 17. století / ražba / mat. Mosaz / Výška: 24,1 mm, Šířka: 16,1 mm, Váha: 1 g.

**Av:** Medailon s vyobrazením sv. Benedikta tzv. Benediktinský fenik. Je osmihranného tvaru, oboustranně ražený, mírně křivě. V horní části kulatý otvor na zavěšení. Po obou stranách je plocha lemovaná perlovcem. Sv. Benedikt v celé postavě v mnišském hábitu. Nad hlavou kruhový nimbus. V pravé ruce drží křížovou hůl, v levé ruce pohár s vylézajícím hadem.

**Opis:** Vlevo: S[ANCTI] P[ATRI] (Sancta Patris), vpravo BENE[DI]CTI (Benedikta).

**Rv:** Do osmihranného tvaru vepsán kříž s benediktinským žehnáním. Na ploše medaile je benediktinský kříž s rozšiřujícími se konci ramen, umístěn v perličkovém osmihranném štítku. Po obvodu štítku, v úhlech mezi rameny a uvnitř ramen kříže vepsaná písmena.

**Opis:** po obvodě štítku:

V·R·S·N·S·M·V·S·M·Q·L·I·V·B·I·H·S·, ve vodorovném ramenu kříže: NDSMD, svislém ramenu: CSSML, mezi rameny kříže: CSPB.

**Poznámka:** celá plocha z obou stran značně zkorodována

### Obr. 2

soukromá sbírka: Milan Černý



**Typ:** *Medailon sv. Benedikta (osmihran)*

**Datace:** 17. století / ražba / mat. Mosaz / Výška: 23,4 mm, Šířka: 16,2 mm, Váha: 1,1 g.

**Av:** Medailon s vyobrazením sv. Benedikta tzv. Benediktinský fenik. Je osmihranného tvaru, oboustranně ražený, mírně křivě. V horní části kulatý otvor na zavěšení. Po obou stranách je plocha lemovaná perlovcem. Sv. Benedikt v celé postavě v mnišském hábitu. Nad hlavou kruhový nimbus. V pravé ruce drží křížovou hůl, v levé ruce pohár s vylézajícím hadem.

**Opis:** Vlevo: CRVX· S[ANCTI] · P[ATRIS] (Sancta Patris), vpravo BENE[DI]CTI (Benedikta).

**Rv:** Do osmihranného tvaru vepsán kříž s benediktinským žehnáním. Na ploše medaile je benediktinský kříž s rozšiřujícími se konci ramen, umístěn v perličkovém osmihranném štítku. Po obvodě štítku, v úhlech mezi rameny a uvnitř ramen kříže vepsaná písmena.

**Opis:** po obvodě štítku: V·R·S·N·S·M·V·S·M·Q·L·I·V·B·I·H·S·, ve vodorovném ramenu kříže: NDSMD, svislém ramenu: CSSML, mezi rameny kříže: CSPB.

**Poznámka:** celá plocha z obou stran značně zkorodována

### Obr. 3

soukromá sbírka: Milan Černý



**Opis:** po obvodě štítku: **V·R·S·N·S·M·V·S·M·Q·L·I·V·B·I·H·S·**, ve vodorovném ramenu kříže: **NDSMD**, svislém ramenu: **CSSML**, mezi rameny kříže: **CSPB**.

**Poznámka:** celá plocha z obou stran značně zkorodována

**Typ:** *Medailon sv. Benedikta (osmihran)*

**Datace:** 17. století / ražba / mat. Mosaz / Výška: 22,3 mm, Šířka: 15,4 mm, Váha: 1,1 g.

**Av:** Medailon s vyobrazením sv. Benedikta tzv. Benediktinský fenik. Je osmihranného tvaru, oboustranně ražený, mírně křivě. V horní části kulatý otvor na zavěšení. Po obou stranách je plocha lemovaná perlovcem. Sv. Benedikt v celé postavě v mnišském hábitu. Nad hlavou kruhový nimbus. V pravé ruce drží křížovou hůl, v levé ruce pohár s vylézajícím hadem.

**Opis:** Vlevo: **CRVX·S[ANCTI]·P[ATRIS]** (Sancta Patris), vpravo **BENEDI[CTI]** (Benedikta).

**Rv:** Do osmihranného tvaru vepsán kříž s benediktinským žehnáním. Na ploše medaile je benediktinský kříž s rozšiřujícími se konci ramen, umístěn v perličkovém osmihranném štítku. Po obvodě štítku, v úhlech mezi rameny a uvnitř ramen kříže vepsaná písmena.

### Obr. 4

soukromá sbírka: Milan Černý



**Opis:** po obvodě štítku: **V·R·S·N·S·M·V·S·M·Q·L·I·V·B·I·H·S·**, ve vodorovném ramenu kříže: **NDSMD**, svislém ramenu: **CSSML**, mezi rameny kříže: **CSPB**.

**Poznámka:** celá plocha z obou stran zkorodována

**Typ:** *Medailon sv. Benedikta (osmihran)*

**Datace:** 17. století / ražba / mat. Mosaz / Výška: 24,5 mm, Šířka: 16,5 mm, Váha: 1,1 g.

**Av:** Medailon s vyobrazením sv. Benedikta tzv. Benediktinský fenik. Je osmihranného tvaru, oboustranně ražený, mírně křivě. V horní části kulatý otvor na zavěšení. Po obou stranách je plocha lemovaná perlovcem. Sv. Benedikt v celé postavě v mnišském hábitu. Nad hlavou kruhový nimbus. V první ruce drží křížovou hůl, v levé ruce pohár s vylézajícím hadem.

**Opis:** Vlevo: **CRVX·S[ANCTI]·P[ATRIS]** (Sancta Patris), vpravo **BENEDI[CTI]** (Benedikta)

**Rv:** Do osmihranného tvaru vepsán kříž s benediktinským žehnáním. Na ploše medaile je benediktinský kříž s rozšiřujícími se konci ramen, umístěn v perličkovém osmihranném štítku. Po obvodě štítku, v úhlech mezi rameny a uvnitř ramen kříže vepsaná písmena.

### Obr. 5

soukromá sbírka: Milan Černý



*Typ: Medailon sv. Benedikta (osmihran)*

**Datace:** 17. století / ražba /mat. Mosaz / Výška: 23,2 mm, Šířka: 15,8 mm, Váha: 1 g.

**Av:** Medailon s vyobrazením sv. Benedikta tzv. Benediktinský fenik. Je osmihranného tvaru, oboustranně ražený, mírně křivě. V horní části kulatý otvor na zavěšení. Po obou stranách je plocha lemovaná perlovcem. Sv. Benedikt v celé postavě v mnišském hábitu. Nad hlavou kruhový nimbus. V pravé ruce drží křížovou hůl, v levé ruce pohár s vylézajícím hadem.

**Opis:** Vlevo: **CRVX· S[ANCTI] · P[ATRIS]** (Sancta Patris), vpravo **BENEDI[CTI]** (Benedikta).

**Rv:** Do osmihranného tvaru vepsán kříž s benediktinským žehnáním. Na ploše medaile je benediktinský kříž s rozšiřujícími se konci ramen, umístěn v perličkovém osmihranném štítku. Po obvodě štítku, v úhlech mezi rameny a uvnitř ramen kříže vepsaná písmena.

**Opis:** po obvodě štítku: **V·R·S·N·S·M·V·S·M·Q·L·I·V·B·I·H·S·**, ve vodorovném ramenu kříže: **NDSMD**, svislém ramenu: **CSSML**, mezi rameny kříže: **CSPB**.

**Poznámka:** celá plocha z obou stran zkorodována, opis nečitelný

### Obr. 6

soukromá sbírka: Milan Černý



*Typ: Medailon sv. Benedikta (osmihran)*

**Datace:** 17. století / ražba /mat. Mosaz / Výška: 23 mm, Šířka: 15,9 mm, Váha: 0,6 g.

**Av:** Medailon s vyobrazením sv. Benedikta tzv. Benediktinský fenik. Je osmihranného tvaru, oboustranně ražený, mírně křivě. V horní části kulatý otvor na zavěšení. Po obou stranách je plocha lemovaná perlovcem. Sv. Benedikt v celé postavě v mnišském hábitu. Nad hlavou kruhový nimbus. V pravé ruce drží křížovou hůl, v levé ruce pohár s vylézajícím hadem.

**Opis:** Vlevo: **CRVX· S[ANCTI] · P[ATRIS]** (Sancta Patris), vpravo **BENEDI[CTI]** (Benedikta).

**Rv:** Do osmihranného tvaru vepsán kříž s benediktinským žehnáním. Na ploše medaile je benediktinský kříž s rozšiřujícími se konci ramen, umístěn v perličkovém osmihranném štítku. Po obvodě štítku, v úhlech mezi rameny a uvnitř ramen kříže vepsaná písmena.

**Opis:** po obvodě štítku: **V·R·S·N·S·M·V·S·M·Q·L·I·V·B·I·H·S·**, ve vodorovném ramenu kříže: **NDSMD**, svislém ramenu: **CSSML**, mezi rameny kříže: **CSPB**.

**Poznámka:** střížek ohnut šikmo v ohybu jasně viditelný lom téměř po celé šířce, horní část v místě dírky částečně odlomená

**Obr. 7**

soukromá sbírka: Milan Černý



rameny a uvnitř ramen kříže vepsaná písmena.

**Opis:** po obvodě štítku: **V·R·S·N·S·M·V·S·M·Q·L·I·V·B·I·H·S·**, ve vodorovném ramenu kříže: **NDSMD**, svislém ramenu: **CSSML**, mezi rameny kříže: **CSPB**.

**Poznámka:** poměrně slušný stav zachovalosti reliéfu

**Typ:** *Medailon sv. Benedikta (osmihran)*

**Datace:** 17. století / ražba / mat. Mosaz / Výška: 22,5 mm, Šířka: 17 mm, Váha: 1,2g.

**Av:** Medailon s vyobrazením sv. Benedikta tzv. Benediktinský fenik. Je osmihranného tvaru, oboustranně ražený, mírně křivě. V horní části kulatý otvor na zavěšení. Po obou stranách je plocha lemovaná perlovcem. Sv. Benedikt v celé postavě v mnišském hábitu. Nad hlavou kruhový nimbus. V pravé ruce drží křížovou hůl, v levé ruce pohár s vylézajícím hadem.

**Opis:** Vlevo: **CRVX·S[ANCTI]·P[ATRIS]** (Sancta Patris), vpravo **BENEDI[CTI]** (Benedikta).

**Rv:** Do osmihranného tvaru vepsán kříž s benediktinským žehnáním. Na ploše medaile je benediktinský kříž s rozšiřujícími se konci ramen, umístěn v perličkovém osmihranném štítku. Po obvodě štítku, v úhlech mezi

**Obr. 8**

soukromá sbírka: Milan Černý



**Typ:** *Medailon sv. Benedikta (osmihran)*

**Datace:** 17. století / ražba / mat. Mosaz / Výška: 24,8 mm, Šířka: 16,9 mm, Váha: 1,1 g.

**Av:** Medailon s vyobrazením sv. Benedikta tzv. Benediktinský fenik. Je osmihranného tvaru, oboustranně ražený, výrazně křivě. V horní části kulatý otvor na zavěšení. Po obou stranách je plocha lemovaná perlovcem. Sv. Benedikt v celé postavě v mnišském hábitu. Nad hlavou kruhový nimbus. V pravé ruce drží křížovou hůl, v levé ruce pohár s vylézajícím hadem.

**Opis:** Vlevo: **CRVX·S[ANCTI]·P[ATRIS]** (Sancta Patris), vpravo **BENEDI[CTI]** (Benedikta).

**Rv:** Do osmihranného tvaru vepsán kříž s benediktinským žehnáním. Na ploše medaile je benediktinský kříž s rozšiřujícími se konci ramen, umístěn v perličkovém osmihranném štítku. Po obvodě štítku, v úhlech mezi rameny a uvnitř ramen kříže vepsaná písmena.

**Opis:** po obvodě štítku: **V·R·S·N·S·M·V·S·M·Q·L·I·V·B·I·H·S·**, ve vodorovném ramenu kříže: **NDSMD**, svislém ramenu: **CSSML**, mezi rameny kříže: **CSPB**.

**Poznámka:** střížek ohnut šikmo po celé šířce, horní část v místě dírky částečně nalomená

**Obr. 9**

soukromá sbírka: Milan Černý



**Opis:** po obvodě štítku: **V·R·S·N·S·M·V·S·M·Q·L·I·V·B·I·H·S·**, ve vodorovném ramenu kříže: **NDSMD**, svislém ramenu: **CSSML**, mezi rameny kříže: **CSPB**.

**Poznámka:** otvor pro zavěšení v horní části odtržen

**Typ:** Medailon sv. Benedikta (osmihran)

**Datace:** 17. století / ražba / mat. Mosaz / Výška: 21,5 mm, Šířka: 15,1 mm, Váha: 0,8 g.

**Av:** Medailon s vyobrazením sv. Benedikta tzv. Benediktinský fenik. Je osmihranného tvaru, oboustranně ražený. V horní části kulatý otvor na zavěšení. Po obou stranách je plocha lemovaná perlovcem. Sv. Benedikt v celé postavě v mnišském hábitu. Nad hlavou kruhový nimbus. V pravé ruce drží křížovou hůl, v levé ruce pohár s vylézajícím hadem.

**Opis:** Vlevo: **CRVX· S[ANCTI] · P[ATRIS]** (Sancta Patris), vpravo **BENEDI[CTI]** (Benedikta).

**Rv:** Do osmihranného tvaru vepsán kříž s benediktinským žehnáním. Na ploše medaile je benediktinský kříž s rozšiřujícími se konci ramen, umístěn v perličkovém osmihranném štítku. Po obvodě štítku, v úhlech mezi rameny a uvnitř ramen kříže vepsaná písmena.

**Obr. 10**

soukromá sbírka: Milan Černý



rameny a uvnitř ramen kříže vepsaná písmena.

**Opis:** po obvodě štítku: **V·R·S·N·S·M·V·S·M·Q·L·I·V·B·I·H·S·**, ve vodorovném ramenu kříže: **NDSMD**, svislém ramenu: **CSSML**, mezi rameny kříže: **CSPB**.

**Poznámka:** v horní části odtržená plocha v místě otvoru pro zavěšení

**Typ:** Medailon sv. Benedikta (osmihran)

**Datace:** 17. století / ražba / mat. Mosaz / Výška: 20,5 mm, Šířka: 15,5 mm, Váha: 0,7 g.

**Av:** Medailon s vyobrazením sv. Benedikta tzv. Benediktinský fenik. Je osmihranného tvaru, oboustranně ražený. V horní části kulatý otvor na zavěšení. Po obou stranách je plocha lemovaná perlovcem. Sv. Benedikt v celé postavě v mnišském hábitu. Nad hlavou kruhový nimbus. V pravé ruce drží křížovou hůl, v levé ruce pohár s vylézajícím hadem.

**Opis:** Vlevo: **CRVX· S[ANCTI] · P[ATRIS]** (Sancta Patris), vpravo **BENEDI[CTI]** (Benedikta).

**Rv:** Do osmihranného tvaru vepsán kříž s benediktinským žehnáním. Na ploše medaile je benediktinský kříž s rozšiřujícími se konci ramen, umístěn v perličkovém osmihranném štítku. Po obvodě štítku, v úhlech mezi

### Obr. 11

soukromá sbírka: Milan Černý



rameny a uvnitř ramen kříže vepsaná písmena.

**Opis:** po obvodě štítku: **V·R·S·N·S·M·V·S·M·Q·L·I·V·B·I·H·S·**, ve vodorovném ramenu kříže: **NDSMD**, svislém ramenu: **CSSML**, mezi rameny kříže: **CSPB**.

**Poznámka:** otvor pro zavěšení v horní části odtržen

**Typ:** Medailon sv. Benedikta (osmihran)

**Datace:** 17. století / ražba / mat. Mosaz / Výška: 21,7 mm, Šířka: 16,5 mm, Váha: 0,8 g.

**Av:** Medailon s vyobrazením sv. Benedikta tzv. Benediktinský fenik. Je osmihranného tvaru, oboustranně ražený, křivě střížený. V horní části kulatý otvor na zavěšení. Po obou stranách je plocha lemovaná perlovcem. Sv. Benedikt v celé postavě v mnišském hábitu. Nad hlavou kruhový nimbus. V pravé ruce drží křížovou hůl, v levé ruce pohár s vylézajícím hadem.

**Opis:** Vlevo: **CRVX·S[ANCTI]·P[ATRIS]** (Sancta Patris), vpravo **BENEDI[CTI]** (Benedikta).

**Rv:** Do osmihranného tvaru vepsán kříž s benediktinským žehnáním. Na ploše medaile je benediktinský kříž s rozšiřujícími se konci ramen, umístěn v perličkovém osmihranném štítku. Po obvodě štítku, v úhlech mezi

### Obr. 12

soukromá sbírka: Milan Černý



osmihranném štítku. Po obvodě štítku, v úhlech mezi rameny a uvnitř ramen kříže vepsaná písmena.

**Opis:** po obvodě štítku: **V·R·S·N·S·M·V·S·M·Q·L·I·V·B·I·H·S·**, ve vodorovném ramenu kříže: **NDSMD**, svislém ramenu: **CSSML**, mezi rameny kříže: **CSPB**.

**Poznámka:** celá plocha z obou stran značně zkorodována, okraj po celém obvodu vykazuje rozpad materiálu

**Typ:** Medailon sv. Benedikta (osmihran)

**Datace:** 17. století / ražba / mat. Mosaz / Výška: 20? mm, Šířka: 16,3 mm, Váha: 0,7 g.

**Av:** Medailon s vyobrazením sv. Benedikta tzv. Benediktinský fenik. Je osmihranného tvaru, oboustranně ražený, mírně křivě. V horní části kulatý otvor na zavěšení. Po obou stranách je plocha lemovaná perlovcem. Sv. Benedikt v celé postavě v mnišském hábitu. Nad hlavou kruhový nimbus. V pravé ruce drží křížovou hůl, v levé ruce pohár s vylézajícím hadem.

**Opis:** Vlevo: **CRVX·S[ANCTI]·P[ATRIS]** (Sancta Patris), vpravo **BENEDI[CTI]** (Benedikta).

**Rv:** Do osmihranného tvaru vepsán kříž s benediktinským žehnáním. Na ploše medaile je benediktinský kříž s rozšiřujícími se konci ramen, umístěn v perličkovém



### Obr. 13

soukromá sbírka: J.B.



*Typ: Medailon sv. Benedikta (osmihran)*

**Datace:** 17. století / ražba / mat. Mosaz / Výška: 19 mm, Šířka: 15,7 mm, Váha: 0,7 g

**Av:** Medailon s vyobrazením sv. Benedikta tzv. Benediktinský fenik. Je osmihranného tvaru, oboustranně ražený. V horní části kulatý otvor na zavěšení. Po obou stranách je plocha lemovaná perlovcem. Sv. Benedikt v celé postavě v mnišském hábitu. Nad hlavou kruhový nimbus. V pravé ruce drží křížovou hůl, v levé ruce pohár s vylézajícím hadem.

**Opis:** Vlevo: **CRVX· S[ANCTI] · P[ATRIS]** (Sancta Patris), vpravo **BENEDI[CTI]** (Benedikta).

**Rv:** Do osmihranného tvaru vepsán kříž s benediktinským žehnáním. Na ploše medaile je benediktinský kříž s rozšiřujícími se konci ramen, umístěn v perličkovém

osmihranném štítku. Po obvodě štítku, v úhlech mezi rameny a uvnitř ramen kříže vepsaná písmena.

**Opis:** po obvodě štítku: **V·R·S·N·S·M·V·S·M·Q·L·I·V·B·I·H·S·**, ve vodorovném ramenu kříže: **NDSMD**, svislém ramenu: **CSSML**, mezi rameny kříže: **CSPB**.

**Poznámka:** otvor pro zavěšení v horní části odtržen

### Obr. 14

soukromá sbírka: Milan Černý



*Typ: Medailon sv. Benedikta (osmihran)*

**Datace:** 17. století / ražba / mat. Mosaz / Výška: 21,4 mm, Šířka: 16,4 mm, Váha: 0,7 g.

**Av:** Medailon s vyobrazením sv. Benedikta tzv. Benediktinský fenik. Je osmihranného tvaru, oboustranně ražený. V horní části kulatý otvor na zavěšení. Po obou stranách je plocha lemovaná perlovcem. Sv. Benedikt v celé postavě v mnišském hábitu. Nad hlavou kruhový nimbus. V pravé ruce drží křížovou hůl, v levé ruce pohár s vylézajícím hadem.

**Opis:** Vlevo: **CRVX· S[ANCTI] · P[ATRIS]** (Sancta Patris), vpravo **BENEDI[CTI]** (Benedikta).

**Rv:** Do osmihranného tvaru vepsán kříž s benediktinským žehnáním. Na ploše medaile je benediktinský kříž s rozšiřujícími se konci ramen, umístěn v perličkovém osmihranném štítku. Po obvodě štítku, v úhlech mezi

rameny a uvnitř ramen kříže vepsaná písmena.

**Opis:** po obvodě štítku: **V·R·S·N·S·M·V·S·M·Q·L·I·V·B·I·H·S·**, ve vodorovném ramenu kříže: **NDSMD**, svislém ramenu: **CSSML**, mezi rameny kříže: **CSPB**.

**Poznámka:** otvor pro zavěšení v horní části odtržen, četné lomy zasahující do reliéfu, strana **Av** nečitelná

### Obr. 15

soukromá sbírka: Milan Černý



**Opis:** po obvodě štítku: V·R·S·N·S·M·V·S·M·Q·L·I·V·B·I·H·S·, ve vodorovném ramenu kříže: NDSMD, svislém ramenu: CSSML, mezi rameny kříže: CSPB.

**Poznámka:** částečná koroze se zbytky původní patiny, z jedné strany prasklina

**Typ:** Medailon sv. Benedikta (osmihran)

**Datace:** 17. století / ražba / mat. Mosaz / Výška: 21 mm, Šířka: 15 mm, Váha: 0,1 g.

**Av:** Medailon s vyobrazením sv. Benedikta tzv. Benediktinský fenik. Je osmihranného tvaru, oboustranně ražený. V horní části kulatý otvor na zavěšení. Po obou stranách je plocha lemovaná perlovcem. Sv. Benedikt v celé postavě v mnišském hábitu. Nad hlavou kruhový nimbus. V pravé ruce drží křížovou hůl, v levé ruce pohár s vylézajícím hadem.

**Opis:** Vlevo: CRVX· S[ANCTI] · P[ATRIS] (Sancta Patris), vpravo BENEDI[CTI] (Benedikta) .

**Rv:** Do osmihranného tvaru vepsán kříž s benediktinským žehnáním. Na ploše medaile je benediktinský kříž s rozšiřujícími se konci ramen, umístěn v perličkovém osmihranném štítku. Po obvodě štítku, v úhlech mezi rameny a uvnitř ramen kříže vepsaná písmena.

### Obr. 16

soukromá sbírka: Milan Černý



rameny a uvnitř ramen kříže vepsaná písmena.

**Opis:** po obvodě štítku: V·R·S·N·S·M·V·S·M·Q·L·I·V·B·I·H·S·, ve vodorovném ramenu kříže: NDSMD, svislém ramenu: CSSML, mezi rameny kříže: CSPB.

**Poznámka:** otvor pro zavěšení v horní části odtržen, strana Av nečitelná, mírný důlek těsně pod středem reliéfu

**Typ:** Medailon sv. Benedikta (osmihran)

**Datace:** 17. století / ražba / mat. Mosaz / Výška: 21 mm, Šířka: 15,7 mm, Váha: 0,9 g.

**Av:** Medailon s vyobrazením sv. Benedikta tzv. Benediktinský fenik. Je osmihranného tvaru, oboustranně ražený, křivě střížený. V horní části kulatý otvor na zavěšení. Po obou stranách je plocha lemovaná perlovcem. Sv. Benedikt v celé postavě v mnišském hábitu. Nad hlavou kruhový nimbus. V pravé ruce drží křížovou hůl, v levé ruce pohár s vylézajícím hadem.

**Opis:** Vlevo: CRVX· S[ANCTI] · P[ATRIS] (Sancta Patris), vpravo BENEDI[CTI] (Benedikta).

**Rv:** Do osmihranného tvaru vepsán kříž s benediktinským žehnáním. Na ploše medaile je benediktinský kříž s rozšiřujícími se konci ramen, umístěn v perličkovém osmihranném štítku. Po obvodě štítku, v úhlech mezi

**Obr. 17**

soukromá sbírka: Milan Černý

*Typ: Medailon sv. Benedikta (osmihran)***Datace:** 17. století / ražba / mat. Mosaz / Výška: 21,6 mm, Šířka: 16,4 mm, Váha: 1,1 g.**Av:** Medailon s vyobrazením sv. Benedikta tzv. Benediktinský fenik. Je osmihranného tvaru, oboustranně ražený. V horní části kulatý otvor na zavěšení. Po obou stranách je plocha lemovaná perlovcem. Sv. Benedikt v celé postavě v mnišském hábitu. Nad hlavou kruhový nimbus. V pravé ruce drží křížovou hůl, v levé ruce pohár s vylézajícím hadem.**Opis:** Vlevo: **CRVX· S[ANCTI] · P[ATRIS]** (Sancta Patris), vpravo **BENEDI[CTI]** (Benedikta) .**Rv:** Do osmihranného tvaru vepsán kříž s benediktinským žehnáním. Na ploše medaile je benediktinský kříž s rozšiřujícími se konci ramen, umístěn v perličkovém osmihranném štítku. Po obvodě štítku, v úhlech mezi rameny a uvnitř ramen kříže vepsaná písmena.**Opis:** po obvodě štítku:**V·R·S·N·S·M·V·S·M·Q·L·I·V·B·I·H·S·**, vevodorovném ramenu kříže: **NDSMD**, svislém ramenu: **CSSML**, mezi rameny kříže: **CSPB**.**Poznámka:** původní patina se zachovalým očkem, dírka pro očko druhotně zhotovena po odstranění původní horní části**Obr. 18**

soukromá sbírka: J.B.

*Typ: Medailon sv. Benedikta (osmihran)***Datace:** 17. století / ražba / mat. Mosaz / Výška: 23,1 mm, Šířka: 15,6 mm, Váha: 0,1 g.**Av:** Medailon s vyobrazením sv. Benedikta tzv. Benediktinský fenik. Je osmihranného tvaru, oboustranně ražený, mírně křivě střížený. V horní části kulatý otvor na zavěšení. Po obou stranách je plocha lemovaná perlovcem. Sv. Benedikt v celé postavě v mnišském hábitu. Nad hlavou kruhový nimbus. V pravé ruce drží křížovou hůl, v levé ruce pohár s vylézajícím hadem.**Opis:** Vlevo: **CRVX· S[ANCTI] · P[ATRIS]** (Sancta Patris), vpravo **BENEDI[CTI]** (Benedikta) .**Rv:** Do osmihranného tvaru vepsán kříž s benediktinským žehnáním. Na ploše medaile je benediktinský kříž s rozšiřujícími se konci ramen, umístěn v perličkovém oválném štítku. Po obvodě štítku, v úhlech mezi rameny a uvnitř ramen kříže vepsaná písmena.**Opis:** po obvodě štítku: **V·R·S·N·S·M·V·S·M·Q·L·I·V·B·I·H·S·**, ve vodorovném ramenu kříže: **NDSMD**, svislém ramenu: **CSSML**, mezi rameny kříže: **CSPB**.**Poznámka:** uprostřed ohyb po celé šířce (JB1)

**Obr. 19**

soukromá sbírka: Milan Černý

*Typ: Medailon sv. Benedikta (osmihran)***Datace:** 17. století / ražba /mat. Mosaz / Výška: 21,4 mm, Šířka: 14,1 mm, Váha: 0,7 g.**Av:** Medailon s vyobrazením sv. Benedikta tzv. Benediktinský fenik. Je osmihranného tvaru, oboustranně ražený. V horní části kulatý otvor na zavěšení. Po obou stranách je plocha lemovaná perlovcem. Sv. Benedikt v celé postavě v mnišském hábitu. Nad hlavou kruhový nimbus. V pravé ruce drží křížovou hůl, v levé ruce pohár s vylézajícím hadem.**Opis:** Vlevo: **CRVX· S[ANCTI] · P[ATRIS]** (Sancta Patris), vpravo **BENEDI[CTI]** (Benedikta) .**Rv:** Do osmihranného tvaru vepsán kříž s benediktinským žehnáním. Na ploše medaile je benediktinský kříž s rozšiřujícími se konci ramen, umístěn v perličkovém osmihranném štítku. Po obvodě štítku, v úhlech mezi rameny a uvnitř ramen kříže vepsaná písmena.**Opis:** po obvodě štítku:**V·R·S·N·S·M·V·S·M·Q·L·I·V·B·I·H·S·**, vevodorovném ramenu kříže: **NDSMD**, svislém ramenu: **CSSML**, mezi rameny kříže: **CSPB**.**Poznámka:** značná koroze po obou stranách a několik drobných prasklin**Obr. 20**

soukromá sbírka: Milan Černý

*Typ: Medailon sv. Benedikta (osmihran)***Datace:** 17. století / ražba /mat. Mosaz / Výška: 22,8 mm, Šířka: 14,6 mm, Váha: 0,5 g.**Av:** Medailon s vyobrazením sv. Benedikta tzv. Benediktinský fenik. Je osmihranného tvaru, oboustranně ražený. V horní části kulatý otvor na zavěšení. Po obou stranách je plocha lemovaná perlovcem. Sv. Benedikt v celé postavě v mnišském hábitu. Nad hlavou kruhový nimbus. V pravé ruce drží křížovou hůl, v levé ruce pohár s vylézajícím hadem.**Opis:** Vlevo: **CRVX· S[ANCTI] · P[ATRIS]** (Sancta Patris), vpravo **BENEDI[CTI]** (Benedikta) .**Rv:** Do osmihranného tvaru vepsán kříž s benediktinským žehnáním. Na ploše medaile je benediktinský kříž s rozšiřujícími se konci ramen, umístěn v perličkovém osmihranném štítku. Po obvodě štítku, v úhlech mezi rameny a uvnitř ramen kříže vepsaná písmena.**Opis:** po obvodě štítku:**V·R·S·N·S·M·V·S·M·Q·L·I·V·B·I·H·S·**, ve vodorovném ramenu kříže: **NDSMD**, svislém ramenu: **CSSML**, mezi rameny kříže: **CSPB**.**Poznámka:** značná koroze po obou stranách, reliéf téměř nečitelný, několik drobných prasklin

**Obr. 21**

soukromá sbírka: J. B.



**Opis:** po obvodě štítku: V·R·S·N·S·M·V·S·M·Q·L·I·V·B·I·H·S·, ve vodorovném ramenu kříže: NDSMD, svislém ramenu: CSSML, mezi rameny kříže: CSPB.

**Poznámka:** zbytky původní patiny

**Typ:** Medailon sv. Benedikta (osmihran)

**Datace:** 17. století / ražba / mat. Mosaz / Výška: 23,6 mm, Šířka: 16,1 mm, Váha: 1,3 g.

**Av:** Medailon s vyobrazením sv. Benedikta tzv. Benediktinský fenik. Je osmihranného tvaru, oboustranně ražený. V horní části kulatý otvor na zavěšení. Po obou stranách je plocha lemovaná perlovcem. Sv. Benedikt v celé postavě v mnišském hábitu. Nad hlavou kruhový nimbus. V pravé ruce drží křížovou hůl, v levé ruce pohár s vylézajícím hadem.

**Opis:** Vlevo: CRVX· S[ANCTI] · P[ATRIS] (Sancta Patris), vpravo BENEDI[CTI] (Benedikta).

**Rv:** Do osmihranného tvaru vepsán kříž s benediktinským žehnáním. Na ploše medaile je benediktinský kříž s rozšiřujícími se konci ramen, umístěn v perličkovém osmihranném štítku. Po obvodě štítku, v úhlech mezi rameny a uvnitř ramen kříže vepsaná písmena.

**Obr. 22**

soukromá sbírka: Milan Černý



rameny a uvnitř ramen kříže vepsaná písmena.

**Opis:** po obvodě štítku: V·R·S·N·S·M·V·S·M·Q·L·I·V·B·I·H·S·, ve vodorovném ramenu kříže: NDSMD, svislém ramenu: CSSML, mezi rameny kříže: CSPB.

**Poznámka:** původní patina, strana Av velmi slabě ražená

**Typ:** Medailon sv. Benedikta (osmihran)

**Datace:** 17. století / ražba / mat. Mosaz / Výška: 23,7 mm, Šířka: 18,2 mm, Váha: 1,8 g.

**Av:** Medailon s vyobrazením sv. Benedikta tzv. Benediktinský fenik. Je osmihranného tvaru, oboustranně ražený. V horní části kulatý otvor na zavěšení. Po obou stranách je plocha lemovaná perlovcem. Sv. Benedikt v celé postavě v mnišském hábitu. Nad hlavou kruhový nimbus. V pravé ruce drží křížovou hůl, v levé ruce pohár s vylézajícím hadem.

**Opis:** Vlevo: CRVX· S[ANCTI] · P[ATRIS] (Sancta Patris), vpravo BENED[ICTI] (Benedikta).

**Rv:** Do osmihranného tvaru vepsán kříž s benediktinským žehnáním. Na ploše medaile je benediktinský kříž s rozšiřujícími se konci ramen, umístěn v perličkovém osmihranném štítku. Po obvodě štítku, v úhlech mezi

### Obr. 23

soukromá sbírka: Milan Černý



osmihranném štítku. Po obvodě štítku, v úhlech mezi rameny a uvnitř ramen kříže vepsaná písmena.

**Opis:** po obvodě štítku: V·R·S·N·S·M·V·S·M·Q·L·I·V·B·I·H·S·, ve vodorovném ramenu kříže: NDSMD, svislém ramenu: CSSML, mezi rameny kříže: CSPB.

**Poznámka:** původní patina a mimořádně zachovalý stav

**Typ:** Medailon sv. Benedikta (osmihran)

**Datace:** 17. století / ražba / mat. Mosaz / Výška: 23,5 mm, Šířka: 17,5 mm, Váha: 1,3 g.

**Av:** Medailon s vyobrazením sv. Benedikta tzv. Benediktinský fenik. Je osmihranného tvaru, oboustranně ražený, mírně křivě střížený. V horní části kulatý otvor na zavěšení. Po obou stranách je plocha lemovaná perlovcem. Sv. Benedikt v celé postavě v mnišském hábitu. Nad hlavou kruhový nimbus. V pravé ruce drží křížovou hůl, v levé ruce pohár s vylézajícím hadem.

**Opis:** Vlevo: CRVX S[ANCTI] P[ATRIS] (Sancta Patris), vpravo BENEDI[CTI] (Benedikta).

**Rv:** Do osmihranného tvaru vepsán kříž s benediktinským žehnáním. Na ploše medaile je benediktinský kříž s rozšiřujícími se konci ramen, umístěn v perličkovém

### Obr. 24

soukromá sbírka: J.B.



**Opis:** po obvodě štítku: V·R·S·N·S·M·V·S·M·Q·L·I·V·B·I·H·S·, ve vodorovném ramenu kříže: NDSMD, svislém ramenu: CSSML, mezi rameny kříže: CSPB.

**Poznámka:** původní patina, strana Av velmi slabě ražená

**Typ:** Medailon sv. Benedikta (osmihran) torzo

**Datace:** 17. století / ražba / mat. Mosaz / Výška: 19,2 mm, Šířka: 14,3 mm, Váha: 0,7g.

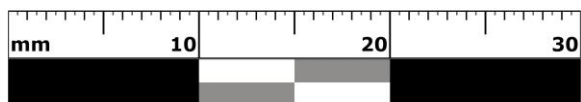
**Av:** Medailon s vyobrazením sv. Benedikta tzv. Benediktinský fenik. Je osmihranného tvaru, oboustranně ražený, výrazně křivě střížený. V horní části kulatý otvor na zavěšení. Po obou stranách je plocha lemovaná perlovcem. Sv. Benedikt v celé postavě v mnišském hábitu. Nad hlavou kruhový nimbus. V pravé ruce drží křížovou hůl, v levé ruce pohár s vylézajícím hadem.

**Opis:** Vlevo: CRVX· S[ANCTI] · P[ATRIS] (Sancta Patris), vpravo BENEDI[CTI] (Benedikta).

**Rv:** Do osmihranného tvaru vepsán kříž s benediktinským žehnáním. Na ploše medaile je benediktinský kříž s rozšiřujícími se konci ramen, umístěn v perličkovém osmihranném štítku. Po obvodě štítku, v úhlech mezi rameny a uvnitř ramen kříže vepsaná písmena.

**Obr. 25**

soukromá sbírka: Milan Černý



**Opis:** po obvodě štítku: **V·R·S·N·S·M·V·S·M·Q·L·I·V·B·I·H·S·**, ve vodorovném ramenu kříže: **NDSMD**, svislém ramenu: **CSSML**, mezi rameny kříže: **CSPB**.

**Poznámka:** z obou stran koroze, strana **Av** nečitelná, v horní části chybějící část materiálu v místě otvoru

**Typ:** *Medailon sv. Benedikta (osmihran) torzo*

**Datace:** 17. století / ražba / mat. Mosaz / Výška: 19,8 mm, Šířka: 14,6 mm, Váha: 0,6g.

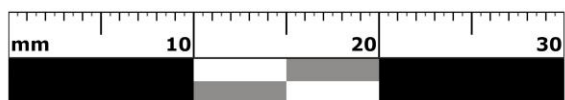
**Av:** Medailon s vyobrazením sv. Benedikta tzv. Benediktinský fenik. Je osmihranného tvaru, oboustranně ražený. V horní části kulatý otvor na zavěšení. Po obou stranách je plocha lemovaná perlovcem. Sv. Benedikt v celé postavě v mnišském hábitu. Nad hlavou kruhový nimbus. V pravé ruce drží křížovou hůl, v levé ruce pohár s vylézajícím hadem.

**Opis:** Vlevo: **CRVX· S[ANCTI] · P[ATRIS]** (Sancta Patris), vpravo **BENEDI[CTI]** (Benedikta).

**Rv:** Do osmihranného tvaru vepsán kříž s benediktinským žehnáním. Na ploše medaile je benediktinský kříž s rozšiřujícími se konci ramen, umístěn v perličkovém osmihranném štítku. Po obvodě štítku, v úhlech mezi rameny a uvnitř ramen kříže vepsaná písmena.

**Obr. 26**

soukromá sbírka: Milan Černý



rameny a uvnitř ramen kříže vepsaná písmena.

**Opis:** po obvodě štítku: **V·R·S·N·S·M·V·S·M·Q·L·I·V·B·I·H·S·**, ve vodorovném ramenu kříže: **NDSMD**, svislém ramenu: **CSSML**, mezi rameny kříže: **CSPB**.

**Poznámka:** neobvykle malý tvar střížku

**Typ:** *Medailon sv. Benedikta (osmihran) torzo*

**Datace:** 17. století / ražba / mat. Mosaz / Výška: 19,1 mm, Šířka: 15,4 mm, Váha: 0,6g.

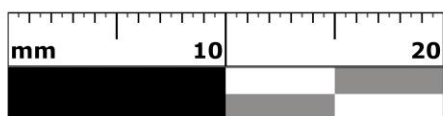
**Av:** Medailon s vyobrazením sv. Benedikta tzv. Benediktinský fenik. Je osmihranného tvaru, oboustranně ražený. V horní části kulatý otvor na zavěšení. Po obou stranách je plocha lemovaná perlovcem. Sv. Benedikt v celé postavě v mnišském hábitu. Nad hlavou kruhový nimbus. V pravé ruce drží křížovou hůl, v levé ruce pohár s vylézajícím hadem.

**Opis:** Vlevo: **CRVX· S[ANCTI] · P[ATRIS]** (Sancta Patris), vpravo **BENEDI[CTI]** (Benedikta).

**Rv:** Do osmihranného tvaru vepsán kříž s benediktinským žehnáním. Na ploše medaile je benediktinský kříž s rozšiřujícími se konci ramen, umístěn v perličkovém osmihranném štítku. Po obvodě štítku, v úhlech mezi

**Obr. 27**

soukromá sbírka: Milan Černý



rameny a uvnitř ramen kříže vepsaná písmena.

**Opis:** po obvodě štítku: **V·R·S·N·S·M·V·S·M·Q·L·I·V·B·I·H·S·**, ve vodorovném ramenu kříže: **NDSMD**, svislém ramenu: **CSSML**, mezi rameny kříže: **CSPB**.

**Poznámka:** neobvykle malý tvar střížku, plocha z obou stran značně zkorodována

**Typ:** *Medailon sv. Benedikta (osmihran) torzo*

**Datace:** 17. století / ražba / mat. Mosaz / Výška: 16 mm, Šířka: 13,3 mm, Váha: 0,6g.

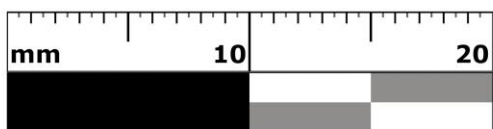
**Av:** Medailon s vyobrazením sv. Benedikta tzv. Benediktinský fenik. Je osmihranného tvaru, oboustranně ražený. V horní části kulatý otvor na zavěšení. Po obou stranách je plocha lemovaná perlovcem. Sv. Benedikt v celé postavě v mnišském hábitu. Nad hlavou kruhový nimbus. V pravé ruce drží křížovou hůl, v levé ruce pohár s vylézajícím hadem.

**Opis:** Vlevo: **CRVX· S[ANCTI] · P[ATRIS]** (Sancta Patris), vpravo **BENEDI[CTI]** (Benedikta).

**Rv:** Do osmihranného tvaru vepsán kříž s benediktinským žehnáním. Na ploše medaile je benediktinský kříž s rozšiřujícími se konci ramen, umístěn v perličkovém osmihranném štítku. Po obvodě štítku, v úhlech mezi

**Obr. 28**

soukromá sbírka: Milan Černý



vodorovném ramenu kříže: **NDSMD**, svislém ramenu: **CSSML**, mezi rameny kříže: **CSPB**.

**Poznámka:** neobvykle malý tvar střížku, plocha z obou stran značně zkorodována, stříženo nepravidelně

**Typ:** *Medailon sv. Benedikta (osmihran) torzo*

**Datace:** 17. století / ražba / mat. Mosaz / Výška: 16,5 mm, Šířka: 11,1 mm, Váha: 0,4g.

**Av:** Medailon s vyobrazením sv. Benedikta tzv. Benediktinský fenik. Je osmihranného tvaru, oboustranně ražený, střížený velmi nepravidelně. V horní části kulatý otvor na zavěšení. Po obou stranách je plocha lemovaná perlovcem. Sv. Benedikt v celé postavě v mnišském hábitu. Nad hlavou kruhový nimbus. V pravé ruce drží křížovou hůl, v levé ruce pohár s vylézajícím hadem.

**Opis:** Vlevo: **CRVX· S[ANCTI] · P[ATRIS]** (Sancta Patris), vpravo **BENEDI[CTI]** (Benedikta).

**Rv:** Do osmihranného tvaru vepsán kříž s benediktinským žehnáním. Na ploše medaile je benediktinský kříž s rozšiřujícími se konci ramen, umístěn v perličkovém osmihranném štítku. Po obvodě štítku, v úhlech mezi rameny a uvnitř ramen kříže vepsaná písmena.

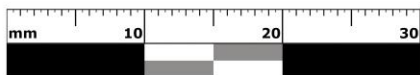
**Opis:** po obvodě štítku:

**V·R·S·N·S·M·V·S·M·Q·L·I·V·B·I·H·S·**, ve



**Obr. 29**

soukromá sbírka: Milan Černý



osmihranném štítku. Po obvodě štítku, v úhlech mezi rameny a uvnitř ramen kříže vepsaná písmena.

**Opis:** po obvodě štítku: **V·R·S·N·S·M·V·S·M·Q·L·I·V·B·I·H·S·**, ve vodorovném ramenu kříže: **NDSMD**, svislém ramenu: **CSSML**, mezi rameny kříže: **CSPB**.

**Poznámka:** původní patina se zbytky koroze, svisle výrazně prohnutý, z obou stran praskliny zasahující téměř do středu reliéfu

**Typ:** *Medailon sv. Benedikta (osmihran) torzo*

**Datace:** 17. století / ražba / mat. Mosaz / Výška: 27,6 mm, Šířka: 21,9 mm, Váha: 1,8g.

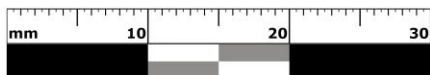
**Av:** Medailon s vyobrazením sv. Benedikta tzv. Benediktinský fenik. Je osmihranného tvaru, oboustranně ražený. V horní části kulatý otvor na zavěšení. Po obou stranách je plocha lemovaná perlovcem. Sv. Benedikt v celé postavě v mnišském hábitu. Nad hlavou kruhový nimbus. V pravé ruce drží křížovou hůl, v levé ruce pohár s vylézajícím hadem.

**Opis:** Vlevo: **CRVX· S[ANCTI] P[ATRIS]** · (Sancta Patris), vpravo **BENEDI[CTI]** (Benedikta).

**Rv:** Do osmihranného tvaru vepsán kříž s benediktinským žehnáním. Na ploše medaile je benediktinský kříž s rozšiřujícími se konci ramen, umístěn v perličkovém

**Obr. 30**

soukromá sbírka: Milan Černý



**Opis:** po obvodě štítku: **V·R·S·N·S·M·V·S·M·Q·L·I·V·B·I·H·S·**, ve vodorovném ramenu kříže: **NDSMD**, svislém ramenu: **CSSML**, mezi rameny kříže: **CSPB**.

**Poznámka:** dochovaný původní kroužek

**Typ:** *Medailon sv. Benedikta (osmihran) torzo*

**Datace:** 17. století / ražba / mat. Mosaz / Výška: 30,6 mm, Šířka: 20,8 mm, Váha: 1,7g.

**Av:** Medailon s vyobrazením sv. Benedikta tzv. Benediktinský fenik. Je osmihranného tvaru, oboustranně ražený. V horní části kulatý otvor na zavěšení. Po obou stranách je plocha lemovaná perlovcem. Sv. Benedikt v celé postavě v mnišském hábitu. Nad hlavou kruhový nimbus. V pravé ruce drží křížovou hůl, v levé ruce pohár s vylézajícím hadem.

**Opis:** Vlevo: **CRVX· S[ANCTI] · P[ATRIS]** (Sancta Patris), vpravo **BENEDI[CTI]** (Benedikta).

**Rv:** Do osmihranného tvaru vepsán kříž s benediktinským žehnáním. Na ploše medaile je benediktinský kříž s rozšiřujícími se konci ramen, umístěn v perličkovém osmihranném štítku. Po obvodě štítku, v úhlech mezi rameny a uvnitř ramen kříže vepsaná písmena.

**Obr. 31**

soukromá sbírka: Milan Černý

**Typ:** Medailon sv. Benedikta (osmihran) torzo**Datace:** 17. století / ražba / mat. Mosaz / Výška: 29,9 mm, Šířka: 21,1 mm, Váha: 1,4g.**Av:** Medailon s vyobrazením sv. Benedikta tzv. Benediktinský fenik. Je osmihranného tvaru, oboustranně ražený. V horní části kulatý otvor na zavěšení. Po obou stranách je plocha lemovaná perlovcem. Sv. Benedikt v celé postavě v mnišském hábitu. Nad hlavou kruhový nimbus. V pravé ruce drží křížovou hůl, v levé ruce pohár s vylézajícím hadem.**Opis:** Vlevo: **CRVX S[ANCTI] · P[ATRIS]** (Sancta Patris), vpravo **BENEDI[CTI]** (Benedikta).**Rv:** Do osmihranného tvaru vepsán kříž s benediktinským žehnáním. Na ploše medaile je benediktinský kříž s rozšiřujícími se konci ramen, umístěn v perličkovém oválném štítku. Po obvodě štítku, v úhlech mezi rameny a

uvnitř ramen kříže vepsaná písmena.

**Opis:** po obvodě štítku: **V·R·S·N·S·M·V·S·M·Q·L·I·V·B·I·H·S·**, ve vodorovném ramenu kříže: **NDSMD**, svislém ramenu: **CSSML**, mezi rameny kříže: **CSPB**.**Poznámka:** původní patina se zbytky koroze, z jedné strany odlomená hrana**Obr. 32**

soukromá sbírka: Milan Černý

**Typ:** Medailon sv. Benedikta (osmihran) torzo**Datace:** 17. století / ražba / mat. Mosaz / Výška: 28,1 mm, Šířka: 19,2 mm, Váha: 1,8g.**Av:** Medailon s vyobrazením sv. Benedikta tzv. Benediktinský fenik. Je osmihranného tvaru, oboustranně ražený. V horní části kulatý otvor na zavěšení. Po obou stranách je plocha lemovaná perlovcem. Sv. Benedikt v celé postavě v mnišském hábitu. Nad hlavou kruhový nimbus. V pravé ruce drží křížovou hůl, v levé ruce pohár s vylézajícím hadem.**Opis:** Vlevo: **CRVX · S[ANCTI] · P[ATRIS]** (Sancta Patris), vpravo **BENEDI[CTI]** (Benedikta).**Rv:** Do osmihranného tvaru vepsán kříž s benediktinským žehnáním. Na ploše medaile je benediktinský kříž s rozšiřujícími se konci ramen, umístěn v perličkovém oválném štítku. Po obvodě štítku, v úhlech mezi rameny a

uvnitř ramen kříže vepsaná písmena.

**Opis:** po obvodě štítku: **V·R·S·N·S·M·V·S·M·Q·L·I·V·B·I·H·S·**, ve vodorovném ramenu kříže: **NDSMD**, svislém ramenu: **CSSML**, mezi rameny kříže: **CSPB**.**Poznámka:** částečně zachována původní patina

### Obr. 33

soukromá sbírka: Milan Černý



**Typ:** Medailon sv. Benedikta (osmihran)

**Datace:** 17. století / ražba / mat. Mosaz / Výška: 27,3 mm, Šířka: 20,1 mm, Váha: 0,7g.

**Av:** Medailon s vyobrazením sv. Benedikta tzv. Benediktinský fenik. Je osmihranného tvaru, oboustranně ražený. V horní části kulatý otvor na zavěšení. Po obou stranách je plocha lemovaná perlovcem. Sv. Benedikt v celé postavě v mnišském hábitu. Nad hlavou kruhový nimbus. V pravé ruce drží křížovou hůl, v levé ruce pohár s vylézajícím hadem.

**Opis:** Vlevo: **CRVX· S[ANCTI] · P[ATRIS]** (Sancta Patris), vpravo **BENEDI[CTI]** (Benedikta).

**Rv:** Do osmihranného tvaru vepsán kříž s benediktinským žehnáním. Na ploše medaile je benediktinský kříž s rozšiřujícími se konci ramen, umístěn v perličkovém osmihranném štítku. Po obvodě štítku, v úhlech mezi

rameny a uvnitř ramen kříže vepsaná písmena.

**Opis:** po obvodě štítku: **V·R·S·N·S·M·V·S·M·Q·L·I·V·B·I·H·S·**, ve vodorovném ramenu kříže: **NDSMD**, svislém ramenu: **CSSML**, mezi rameny kříže: **CSPB**.

**Poznámka:** po celém obvodu rozpad materiálu vlivem koroze

### Obr. 34

soukromá sbírka: Milan Černý



**Typ:** Medailon sv. Benedikta (osmihran) torzo

**Datace:** 17. století / ražba / mat. Mosaz / Výška: 18? mm, Šířka: 22,3 mm, Váha: 1,1(?) g.

**Av:** Medailon s vyobrazením sv. Benedikta tzv. Benediktinský fenik. Je osmihranného tvaru, oboustranně ražený. V horní části kulatý otvor na zavěšení. Po obou stranách je plocha lemovaná perlovcem. Sv. Benedikt v celé postavě v mnišském hábitu. Nad hlavou kruhový nimbus. V pravé ruce drží křížovou hůl, v levé ruce pohár s vylézajícím hadem.

**Opis:** Vlevo: **CRVX· S[ANCTI] · P[ATRIS]** (Sancta

Patris), vpravo **BENEDI[CTI]** (Benedikta)

**Rv:** Do osmihranného tvaru vepsán kříž s benediktinským žehnáním. Na ploše medaile je benediktinský kříž s rozšiřujícími se konci ramen, umístěn v perličkovém osmihranném štítku. Po obvodě štítku, v úhlech mezi rameny a uvnitř ramen kříže vepsaná písmena.

**Opis:** po obvodě štítku: **V·R·S·N·S·M·V·S·M·Q·L·I·V·B·I·H·S·**, ve vodorovném ramenu kříže: **NDSMD**, svislém ramenu: **CSSML**, mezi rameny kříže: **CSPB**.

**Poznámka:** torzo cca 50% celkové velikosti



[https://servimg.com/view/19629717/639\\_1](https://servimg.com/view/19629717/639_1)

**+Z+DIA+BIZ+SAB+Z+HGF+BFRS·IHS·MRA**

### Zachariášovo požehnaní

Písmena se vztahují k počátkům latinských veršů žalmu (69,10)

**+** (CRUX CHRISTI SALVA ME.) = Kříž Kristův, zachraň mě.

**Z** - (ZELUS DOMUS DEI LIBERA ME.) = Horlivost pro dům Páně, zachraň mě.

**+** (CRUX CHRISTI VINCIT ET REGNAT, PER LIGNUM CRUCIS LIBERA ME DOMINE AB HAC PESTE.) = Kristův kříž vítězí a kraluje, podle dřevem kříže osvobozuje mě, Pane, tyto rány.

#### **DIA**

**D** - (DEUS MEUS EXPELLE PESTEM DE LOCO ISTO ET LIBERA ME.) = Můj Bože, vyžeň z tohoto místa mor a osvobod' mě; **I** - (IN MANUS TUAS DOMINE COMMENDO ANIMAM MEAM ET CORPUS MEUM.) = Do tvých rukou, Pane, odevzdávám svou duši a své tělo; **A** - (ANTE COELUM ET TERRAM DEUS ERAT ET DEUS POTENS EST LIBERARE ME AB HAC PESTE.) = Do tvých rukou, Pane, odevzdávám svou duši a své tělo.

**+** (CRUX CHRISTI POTENS EST AD EXPELLENDAM PESTEM A LOCO ISTO.) = Kristův kříž byl dost silný, aby z toho místa vyhnal mor.

#### **BIZ**

**B** - (BONUM EST PRAESTOLARI AUXILIUM DEI CUM SILENTIO, UT EXPELLAT PESTEM A ME.) = Je dobré přivolat pomoc Božího ticha, aby ode mě mor zahnal; **I** - (INCLINABILE COR MEUM AD FACIENDAS JUSTIFICATIONES TUAS, UT NON CONFUNDAR, QUONIAM INVOCAVI TE.) = Odvrátil jsem své srdce, abych dodržel tvé zákony, abych se nestyděl za to, že jsem tě volal; **Z** - (ZELAVI SUPER INIQUOS PACEM PECCATORUM VIDENS ET SPERAVI IN TE.) = Radoval jsem se nad bezbožnými, když jsem viděl pokoj hříšníků, a oni doufali v tebe.

**+** (CRUX) CHRISTI FUGET DAEMONES, AEREM CORRUPTUM ET PESTEM EXPELLAT. = Kristův kříž zahání démony, zkažené ovzduší a mor.

#### **SAB**

**S** - (SALUS TUA EGO SUM, DICIT DOMINUS CLAMA AD ME ET EGO EXAUDIAM TE ET LIBERABO TE AB HAC PESTE.) = Jsem tvá spása, praví Hospodin, volej mně a já tě vyslyším a vysvobodím tě z této pohromy; **A** - (ABYSSUS ABYSSUM INVOCAT, ET VOCE TUA EXPULISTI DAEMONES; LIBERA ME AB HAC PESTE.) = Vichr volá vichřici a svým hlasem jsi vyhnal démony; osvobod' mě od tohoto moru; **B** - (BEATUS VIR, QUI SPERAT IN DOMINO ET NON RESPEXIT IN VANITATES ET INSANIAS FALSAS.) = Blahoslavený muž, který doufá v Hospodina a neupadá zpět do falešných marností a pošetilostí.

**+** (CRUX) CHRISTI, QUAE ANTEA FUIT IN OPPROBRIUM ET CONTUMELIAM ET NUNC IN GLORIAM ET NOBILITATEM SIT MIHI IN CONTUMELIAM SALUTEM, ET EXPELLAT A LOCO ISTO DIABOLUM ET AEREM CORRUPTUM ET PESTEM A CORPORE. = Kristův kříž, který byl dříve pro hanbu a potupu, ale nyní je pro slávu a vznešenost, ať je mou spásou a odežene z tohoto místa ďábla, špatný vzduch a mor z těla.

**Z** - (ZELUS HONORIS DEI CONVERTAT ME, ANTEQUAM MORIAR ET IN NOMINE TUO SALVA ME AB HAC PESTE.) = Kéž mě horlivost pro Boží čest obrátí, než zemřu, a ve svém jménu mě vysvobod' z této pohromy.

**+** (CRUCIS SIGNUM LIBERET POPULUM DEI ET A PESTE EOS, QUI CONFIDUNT IN EO.) = Kříž znamená kříž vysvobodí Boží lid a od moru ty, kteří mu důvěřují.

## HGF

**H** - (HAECCE REDDIS DOMINO, POPULE STULTE? REDDE VOTA TUA OFFERENS SACRIFICIUM LAUDIS ET FIDE ILLI QUI POTENS EST, ISTUM LOCUM ET ME AB HAC PESTE LIBERARE, QUONIAM QUI CONFIDUNT IN EO NON CONFUNDENTUR.) = Odplácíte tyto věci Hospodinu, vy poštelci? Splaťte své sliby obětí chvály a důvěry v toho, který je mocný, aby vysvobodil toto místo a mě z této pohromy, protože ti, kdo ve mě důvěřují, nebudou vyhnáni k hanbě.; **G** -(GUTTURI MEO ET FAUCIBUS MEIS ADHAEREAT LINGUA MEA, SI NON BENEDIXERO TIBI; LIBERA SPERANTES IN TE: IN TE CONFIDO, LIBERA ME DEUS AB HAC PESTE ET LOCUM ISTUM IN QUO NOMEN TUUM INVOCATUR.) = Necht' se můj jazyk přilepí k mému patru a k mému hrdlu, pokud tě neoslavuji; vysvobod' ty, kdo v tebe doufají: Věřím v Tebe, vysvobod' mě Bože z tohoto moru a z místa, kde je vzýváno Tvé jméno; **F** - (FACTAE SUNT TENEBRAE SUPER UNIVERSAM TERRAM IN MORTE TUA. DOMINE DEUS MEUS, FIAT LUBRICA ET TENEBROSA DIABOLI POTESTAS. ET QUIA AD HOC VENISTI, FILI DEI VIVI, UT DISSOLVAS OPERA DIABOLI, EXPELLE POTENTIA TUA A LOCO ISTO ET A ME SERVO TUO PESTEM ISTAM. DISCEDAT AER CORRUPTUS A ME IN TENEBRAS EXTERIORES.) = Temnota se po vaší smrti rozhostila po celé zemi. Pane, můj Bože, aby se moc ďábla stala nejistou a zahalenou. A protože jsi přišel, synu Boha živého, abys rozpustil činy ďábla, vyžeň svou moc z tohoto místa a z mého sloužit tomuto moru. Necht' zkažený vzduch ode mě odejde do vnější temnoty.

**+** (CRUX CHRISTI! DEFENDE NOS ET EXPELLE A LOCO ISTO PESTEM ET SERVUM TUUM LIBERA; QUIA BENIGNUS ES ET MISERICORS ET MULTAE MISERICORDIAE ET VERAX.) = Kristův kříž! Braň nás a zažeň z toho místa mor, osvobod' svého služebníka; protože jsi laskavý a velmi milosrdný a pravdivý.

## BFRS

**B** - (BEATUS QUI NON RESPEXIT IN VANITATES ET INSANIAS FALSAS; IN DIE MALA LIBERAVIT EUM DEUS; DOMINE IN TE SPERAVI, LIBERA ME AB IPSA.) = Blahoslavený, kdo nehleděl do falešných marností a hloupostí; Bůh ho vysvobodil ve zlý den; Pane, doufal jsem v tebe, vysvobod' mě od této pohromy; **F** - (FACTUS EST DEUS IN REFUGIUM MIHI; QUIA IN TE SPERAVI, LIBERA ME AB HAC PESTE.) Bůh se stal mým útočištěm; protože jsem v Tebe doufal, vysvobod' mě z této pohromy; **R** - (RESPICE IN ME DOMINE DEUS MEUS ADONAI, DE SEDE SANCTA MAJESTATIS TUAE ET MISERERE MEI, ET PROPTER MISERICORDIAM TUAM AB HAC PESTE LIBERA ME.) = Shlédni na mě, Pane, můj Bože, Adonai, ze sídla svého Svatého Veličenstva a smiluj se nade mnou a pro své milosrdenství mě vysvobod' z této pohromy; **S** - (SALUS MEA TU ES. SANA ME ET SANABOR, SALVUM ME FAC ET SALVUS ERO.) = Ty jsi moje spása. Uzdrav mě a budu uzdraven, zachraň mě a budu spasen.

**IHS** (IESUS HOMINUM SALVATOR) = Ježíš Spasitel lidstva.

**MRA** (MARIA) = Marie matka Boží.

**Obr. 35**

soukromá sbírka: Milan Černý



**Opis:** po obvodě štítku: V·R·S·N·S·M·V·S·M·Q·L·I·V·B·I·H·S·, ve vodorovném ramenu kříže: NDSMD, svislém ramenu: CSSML, mezi rameny kříže: CSPB.

**Poznámka:** v celé ploše z obou stran koroze, horní část v oblasti otvoru prasklá a mírně vyhnutá

**Typ:** Medailon sv. Benedikta (osmihran)

**Datace:** 17. století / ražba /mat. Mosaz / Výška: 24 mm, Šířka: 16,3 mm, Váha: 1g.

**Av:** Medailon s vyobrazením sv. Benedikta tzv. Benediktinský fenik. Je osmihranného tvaru, oboustranně ražený. V horní části kulatý otvor na zavěšení. Po obou stranách je plocha lemovaná perlovcem. Sv. Benedikt v polo postavě v mnišském hábitu. Nad hlavou kruhový nimbus. V pravé ruce drží křížovou hůl, v levé ruce pohár s vylézajícím hadem. V dolní polovině oválný štítek s kapitálami ve zkratkách oddělenými kříži.

**Opis:** +Z+DIA+BIZ+SAB+Z+HGF+BFRS+IHS+MRA

**Rv:** Do osmihranného tvaru vepsán kříž s benediktinským žehnáním. Na ploše medaile je benediktinský kříž s rozšiřujícími se konci ramen, umístěn v perličkovém osmihranném štítku. Po obvodu štítku, v úhlech mezi rameny a uvnitř ramen kříže vepsaná písmena.

**Obr. 36**

soukromá sbírka: Milan Černý



**Opis:** po obvodě štítku: V·R·S·N·S·M·V·S·M·Q·L·I·V·B·I·H·S·, ve vodorovném ramenu kříže: NDSMD, svislém ramenu: CSSML, mezi rameny kříže: CSPB.

**Poznámka:** v celé ploše z obou stran koroze, v polovině viditelné druhotné ohnutí

**Typ:** Medailon sv. Benedikta (osmihran)

**Datace:** 17. století / ražba /mat. Mosaz / Výška: 21,6 mm, Šířka: 15,2 mm, Váha: 0,8g.

**Av:** Medailon s vyobrazením sv. Benedikta tzv. Benediktinský fenik. Je osmihranného tvaru, oboustranně ražený. V horní části kulatý otvor na zavěšení. Po obou stranách je plocha lemovaná perlovcem. Sv. Benedikt v polo postavě v mnišském hábitu. Nad hlavou kruhový nimbus. V pravé ruce drží křížovou hůl, v levé ruce pohár s vylézajícím hadem. V dolní polovině oválný štítek s kapitálami ve zkratkách oddělenými kříži.

**Opis:** +Z+DIA+BIZ+SAB+Z+HGF+BFRS+IHS+MRA

**Rv:** Do osmihranného tvaru vepsán kříž s benediktinským žehnáním. Na ploše medaile je benediktinský kříž s rozšiřujícími se konci ramen, umístěn v perličkovém osmihranném štítku. Po obvodu štítku, v úhlech mezi rameny a uvnitř ramen kříže vepsaná písmena.

**Obr. 37**

soukromá sbírka: Milan Černý



rozšiřujícími se konci ramen, umístěn v perličkovém osmihranném štítku. Po obvodu štítku, v úhlech mezi rameny a uvnitř ramen kříže vepsaná písmena.

**Opis:** po obvodě štítku: **V·R·S·N·S·M·V·S·M·Q·L·I·V·B·I·H·S·**, ve vodorovném ramenu kříže: **NDSMD**, svislém ramenu: **CSSML**, mezi rameny kříže: **CSPB**.

**Poznámka:** zachována původní patina

**Typ:** *Medailon sv. Benedikta (osmihran)*

**Datace:** 17. století / ražba / mat. Mosaz / Výška: 21,6 mm, Šířka: 15,2 mm, Váha: 0,8g.

**Av:** Medailon s vyobrazením sv. Benedikta tzv. Benediktinský fenik. Je osmihranného tvaru, oboustranně ražený. V horní části kulatý otvor na zavěšení. Po obou stranách je plocha lemovaná perlovcem. Sv. Benedikt v polo postavě v mnišském hábitu. Nad hlavou kruhový nimbus. V levé ruce drží biskupskou hůl, v pravé ruce pohár s vylézajícím hadem. V dolní polovině oválný štítek s kapitálami ve zkratkách oddělenými kříži.

**Opis:** Vlevo: **CRVX· S[ANCTI] · P[ATRIS]** (Sancta Patris), vpravo **BENEDI[CTI]** (Benedikta), v dolní polovině **+Z+DIA+BIZ+SAB+Z+HGF+BFRS+IHS+MRA**

**Rv:** Do osmihranného tvaru vepsán kříž s benediktinským žehnáním. Na ploše medaile je benediktinský kříž s

**Obr. 38**

soukromá sbírka: Milan Černý



**Rv:** Do osmihranného tvaru vepsán kříž s benediktinským žehnáním. Na ploše medaile je benediktinský kříž s rozšiřujícími se konci ramen, umístěn v perličkovém osmihranném štítku. Po obvodu štítku, v úhlech mezi rameny a uvnitř ramen kříže vepsaná písmena.

**Opis:** po obvodě štítku: **V·R·S·N·S·M·V·S·M·Q·L·I·V·B·I·H·S·**, ve vodorovném ramenu kříže: **NDSMD**, svislém ramenu: **CSSML**, mezi rameny kříže: **CSPB**.

**Poznámka:** zcela nesymetrický tvar vlivem nepřesných stříhů

**Typ:** *Medailon sv. Benedikta (osmihran)*

**Datace:** 17. století / ražba / mat. Mosaz / Výška: 24,3 mm, Šířka: 20,2 mm, Váha: 1,4g.

**Av:** Medailon s vyobrazením sv. Benedikta tzv. Benediktinský fenik. Je osmihranného tvaru, oboustranně ražený, výrazně křivě střižený. V horní části kulatý otvor na zavěšení. Po obou stranách je plocha lemovaná perlovcem. Sv. Benedikt v polo postavě v mnišském hábitu. Nad hlavou kruhový nimbus. V levé ruce drží biskupskou hůl, v pravé ruce pohár s vylézajícím hadem. V dolní polovině oválný štítek s kapitálami ve zkratkách oddělenými kříži.

**Opis:** Vlevo: **CRVX· S[ANCTI] · P[ATRIS]** (Sancta Patris), vpravo **BENEDI[CTI]** (Benedikta), v dolní polovině **+Z+DIA+BIZ+SAB+Z+HGF+BFRS+IHS+MRA**

**Obr. 39**

soukromá sbírka: Milan Černý

*Typ: Medailon sv. Benedikta (osmihran)***Datace:** 17. století / ražba /mat. Mosaz / Výška: 20? mm, Šířka: 16,2 mm, Váha: 0,5g.**Av:** Medailon s vyobrazením sv. Benedikta tzv. Benediktinský fenik. Je osmihranného tvaru, oboustranně ražený, výrazně křivě střížený. V horní části kulatý otvor na zavěšení. Po obou stranách je plocha lemovaná perlovcem. Sv. Benedikt v polo postavě v mnišském hábitu. Nad hlavou kruhový nimbus. V levé ruce drží biskupskou hůl, v pravé ruce pohár s vylézajícím hadem. V dolní polovině oválný štítek s kapitálami ve zkratkách oddělenými kříži.**Opis:** Vlevo: **CRVX· S[ANCTI] · P[ATRIS]** (Sancta Patris), vpravo **BENEDI[CTI]** (Benedikta), v dolní polovině **+Z+DIA+BIZ+SAB+Z+HGF+BFRS+IHS+MRA****Rv:** Do osmihranného tvaru vepsán kříž s benediktinským

žehnáním. Na ploše medaile je benediktinský kříž s rozšiřujícími se konci ramen, umístěn v perličkovém osmihranném štítku. Po obvodu štítku, v úhlech mezi rameny a uvnitř ramen kříže vepsaná písmena.

**Opis:** po obvodě štítku: **V·R·S·N·S·M·V·S·M·Q·L·I·V·B·I·H·S·**, ve vodorovném ramenu kříže: **NDSMD**, svislém ramenu: **CSSML**, mezi rameny kříže: **CSPB**.**Poznámka:** plocha z obou stran silně zkorodována, část plochy s dírkou chybí**Obr. 40**

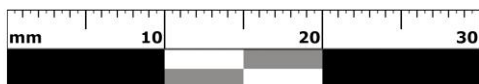
soukromá sbírka: Milan Černý

*Typ: Medailon sv. Benedikta (osmihran)***Datace:** 17. století / ražba /mat. Mosaz / Výška: 28,2 mm, Šířka: 17,2 mm, Váha: 1,8g.**Av:** Medailon s vyobrazením sv. Benedikta s výrazným ouškem pro zavěšení. Je osmihranného tvaru, oboustranně ražený. V horní části kulatý otvor na zavěšení. Po obou stranách je plocha lemovaná perlovcem. Sv. Benedikt v polo postavě v mnišském hábitu. Okolo hlavy svatozář. V levé ruce drží křížovou hůl, pravou rukou v žehnajícím gestu.**Opis:** Vlevo: **CRVX** (kříž), vpravo **BENEDICTI** (Benedikta).**Rv:** Do osmihranného tvaru vepsán kříž s benediktinským žehnáním. Na ploše medaile je benediktinský kříž s rozšiřujícími se konci ramen, umístěn v perličkovém osmihranném štítku. Po obvodu štítku, v úhlech mezi rameny a uvnitř ramen kříže vepsaná písmena.**Opis:** po obvodě štítku:**V·R·S·N·S·M·V·S·M·Q·L·I·V·B·I·H·S·**, ve vodorovném ramenu kříže: **NDSMD**, svislém ramenu: **CSSML**, mezi rameny kříže: **CSPB**.**Poznámka:** plocha z obou stran zkorodována, písmena téměř nečitelná



**Obr. 40 M. K.**

soukromá sbírka: Marie Klimentová



**Typ:** Medailon sv. Benedikta (čtyřhran)

**Datace:** 17. století / ražba / mat. Mosaz / Výška: 24,8 mm, Šířka: 19 mm, Váha: 2,2g.

**Av:** Medailon s vyobrazením Christogramu a křížem sv. Benedikta s výrazným ouškem pro zavěšení. Je čtyřhranného tvaru, oboustranně ražený. V horní části kulatý otvor na zavěšení. Po obou stranách je plocha lemovaná perlovcem. Uprostřed Christogram (monogram Krista), v dolní polovině opis MARIA a tři hřeby. Opis okolo nečitelný

**Opis:** Uprostřed: **IHS** níže **MARIA** ostatní po obvodu nečitelné.

**Rv:** Do čtyřhranného tvaru vepsán kříž s benediktinským žehnáním. Na ploše medaile je benediktinský kříž s rozšiřujícími se konci ramen, umístěn v perličkovém čtyřhranném štítku. Po obvodu štítku, v úhlech mezi

rameny a uvnitř ramen kříže vepsaná písmena.

**Opis:** po obvodě štítku: **V·R·S·N·S·M·V·S·M·Q·L·I·V·B·I·H·S·**, ve vodorovném ramenu kříže: **NDSMD**, svislém ramenu: **CSSML**, mezi rameny kříže: **CSPB**.

**Poznámka:** plocha z obou stran zkorodována, písmena téměř nečitelná



V tomto konkrétním případě jde o velice zajímavý kousek, a nález v české republice poměrně vzácný! Jelikož je mi znám pouze tento jediný exemplář, není jej bohužel s čím porovnat. Je ale velmi pravděpodobné, pokud tedy existuje jeden – můžeme předpokládat, že nebude jediný. Je otázkou času a štěstí kdy se objeví další kus.

## Křížové závěsky

Jak již název napovídá, jedná se svátostky ve tvaru kříže. Pokud jsou tedy osmihranné svátostky velmi četný nález zde to platí téměř dvojnásobně. Hlavní charakteristikou je opět kříž svatého Benedikta s již velice dobře známým opisem, postava svatého otce ale nebývá vždy pravidlem. Některé závěsky totiž nepředstavují jen postavu Benedikta, ale i sv. Šebestiána. Jedná se o výjev, kdy byl zavražděn šípy z luku. Podle legendy se Šebestián, kapitán pretoriánské gardy na císařském dvoře, otevřeně hlásil ke křesťanství a pomáhal chudým křesťanům. Proto ho císař Dioklecián odsoudil k smrti. Tento trest provedli numidští lukostřelci. Ti se domnívali, že Šebestián je již mrtvý, a nechali ho tam ležet. Ale Šebestián mrtev nebyl a byl nalezen vdovou svatou Irenou. Ta zjistila, že ještě žije, a starala se o něj, dokud se neuzdravil. Šebestián se pak vrátil k Diokleciánovi, aby ho přivedl ke křesťanství. Ten se však rozlítil a přikázal ho v cirku umlátit kyji. Jeho tělo bylo vhozeno do Cloaca maxima, městské stoky. Křesťané pak tělo našli, protože jim bylo ukázáno ve snu. Následně Šebestiána pohřbili v katakombách za hradbami. Nad jeho hrobem byla zbudována trojlodní římská bazilika San Sebastiano fuori le mura, která patří dodnes mezi pět nejvýznamnějších poutních bazilik města Říma.<sup>5</sup>



autor:Giovanni Antonio Bazzi / 1525-1525 1

<sup>5</sup>/<http://catholica.cz/?id=254>

**Obr. 41**

soukromá sbírka: Milan Černý

**Typ:** *Medailon sv. Benedikta (křížový závěsek)***Datace:** 17. století / ražba / mat. Mosaz / Výška: 27,9 mm  
Šířka: 22,9 mm, Váha: 1,6 g.**Av:** Obvod kříže lemován linkou, v ploše kříže nápis ve zkratkách, uprostřed kříže v oválu stojící postava svatého Benedikta, v pravé ruce křížová hůl, v levé ruce kalich s vylézajícím hadem.**Opis:** horní rameno **+Z+ / DIA**, v levém ramenu **BIZ / B+Z / F+B**, v pravém ramenu **+SA / +HG / FRS** v dolním ramenu **S[ANCTI]·P[ATRIS]** (Sancta Patris), **·B / ENED[ICTI]** (Benedikta).**Rv:** Obvod kříže lemován linkou, uprostřed kříž s benediktinským žehnáním ve formě zkratek písmen.**Opis:** v horním ramenu **B·IHS·V**, v levém rameni**QL·IV**, v pravém ramenu **RS·NS**, v dolním ramenu **MVSM** (vodorovně přetočené), uprostřed umístěný kříž sv. Benedikta, uvnitř opis, svislé břevno: **CSSML**, vodorovné břevno **NDSMD**, mezi rameny: **C S P B**.**Poznámka:** zajímavá kombinace písmen na lící straně v podobě **S·P·B / ENED****Obr. 42**

soukromá sbírka: Milan Černý

**Typ:** *Medailon sv. Benedikta (křížový závěsek)***Datace:** 17. století / ražba / mat. Mosaz / Výška: 25,9 mm  
Šířka: 20,8 mm, Váha: 1,5 g.**Av:** Obvod kříže lemován linkou, v ploše kříže nápis ve zkratkách, uprostřed kříže v oválu stojící postava svatého Benedikta, v pravé ruce křížová hůl, v levé ruce kalich s vylézajícím hadem.**Opis:** horní rameno **+Z+ / DIA**, v levém ramenu **BIZ / B+Z / F+B**, v pravém ramenu **+SA / +HG / FRS** v dolním ramenu **S[ANCTI]·SEB / ASTIA**.**Rv:** Obvod kříže lemován linkou, uprostřed kříž s benediktinským žehnáním ve formě zkratek písmen.**Opis:** v horním ramenu **B·IHS·V**, v levém rameni**Q·L·I·V**, v pravém ramenu **·R·S·N·S·**, v dolním ramenu**MVSM** (vodorovně přetočené), uprostřed umístěný kříž sv. Benedikta, uvnitř opis, svislé břevno: **CSSML**, vodorovné břevno **NDSMD**, mezi rameny: **C S P B**.**Poznámka:** lící strana méně čitelná

**Obr. 43**

soukromá sbírka: Milan Černý



vřevno: **CSSML**, vodorovné břevno **NDSMD**, mezi rameny: **C S P B**.

**Poznámka:** původní patina, nedostřihnuté v úhlech kříže, mírný ohyb v ploše

**Typ:** *Medailon sv. Benedikta (křížový závěsek)*

**Datace:** 17. století / ražba / mat. Mosaz / Výška: 27,7 mm  
Šířka: 20,9 mm, Váha: 1,3 g.

**Av:** Obvod kříže lemován linkou, v ploše kříže nápis ve zkratkách, uprostřed kříže v oválu stojící postava svatého Benedikta, v pravé ruce křížová hůl, v levé ruce kalich s vylézajícím hadem

**Opis:** horní rameno **+Z+ / DIA**, v levém ramenu **BIZ / B+Z / F+B**, v pravém ramenu **+SA / +HG / FRS** v dolním ramenu **S[ANCTI]:SEB / ASTIA**·

**Rv:** Obvod kříže lemován linkou, uprostřed kříž s benediktinským žehnáním ve formě zkratek písmen.

**Opis:** v horním ramenu **BIHSV**, v levém rameni **QLIV**, v pravém ramenu **R S N S**, v dolním ramenu **MVSM**, uprostřed umístěný kříž sv. Benedikta, uvnitř opis, svislé

**Obr. 44**

soukromá sbírka: Milan Černý



v pravém ramenu **R S N S**, v dolním ramenu **MVSM**, (vodorovně přetočené), uprostřed umístěný kříž sv. Benedikta, uvnitř opis, svislé břevno: **CSSML**, vodorovné břevno **NDSMD**, mezi rameny: **C S P B**.

**Poznámka:** totožný typ s Obr. 41, plocha oboustranně zkorodována, otvor pro zavěšení prasklý

**Typ:** *Medailon sv. Benedikta (křížový závěsek)*

**Datace:** 17. století / ražba / mat. Mosaz / Výška: 27,4 mm  
Šířka: 21,6 mm, Váha: 1,1 g.

**Av:** Obvod kříže lemován linkou, v ploše kříže nápis ve zkratkách, uprostřed kříže v oválu stojící postava svatého Benedikta, v pravé ruce křížová hůl, v levé ruce kalich s vylézajícím hadem

**Opis:** horní rameno **+Z+ / DIA**, v levém ramenu **BIZ / B+Z / F+B**, v pravém ramenu **+SA / +HG / FRS** v dolním ramenu **S[ANCTI]·P[ATRIS]** (Sancta Patris), **·B / ENED[ICTI]** (Benedikta).

**Rv:** Obvod kříže lemován linkou, uprostřed kříž s benediktinským žehnáním ve formě zkratek písmen.

**Opis:** v horním ramenu **BIHSV**, v levém rameni **QLIV**,

**Obr. 45**

soukromá sbírka: Milan Černý



**M·V·S·M.** (vodorovně přetočené), uprostřed umístěný kříž sv. Benedikta, uvnitř opis, svislé břevno: **CSSML**, vodorovné břevno **NDSMD**, mezi rameny: **C S P B**.

**Poznámka:** původní patina, křivý stříh

**Typ:** *Medailon sv. Benedikta (křížový závěsek)*

**Datace:** 17. století / ražba / mat. Mosaz / Výška: 24,7 mm  
Šířka: 20,2 mm, Váha: 1,8 g.

**Av:** Obvod kříže lemován linkou, v ploše kříže nápis ve zkratkách, uprostřed kříže v oválu stojící postava svatého Benedikta, v pravé ruce křížová hůl, v levé ruce kalich s vylézajícím hadem.

**Opis:** horní rameno **+·Z·+** / **DIA**, v levém ramenu **BIZ** / **B+Z** / **F+B**, v pravém ramenu **+SA** / **+HG** / **FRS** v dolním ramenu **S[ANCTI]:SEB** / **ASTIA**.

**Rv:** obvod kříže lemován linkou, uprostřed kříž s benediktinským žehnáním ve formě zkratek písmen.

**Opis:** v horním ramenu **B·IHS·V**, v levém rameni **Q·L·I·V**, v pravém ramenu **·R·S·N·S·**, v dolním ramenu

**Obr. 46**

soukromá sbírka: Milan Černý



**Q·L·I·V**, v pravém ramenu **·R·S·N·S·**, v dolním ramenu **M·V·S·M.** (vodorovně přetočené), uprostřed umístěný kříž sv. Benedikta, uvnitř opis, svislé břevno: **CSSML**, vodorovné břevno **NDSMD**, mezi rameny: **C S P B**.

**Poznámka:** původní patina, křivý stříh

**Typ:** *Medailon sv. Benedikta (křížový závěsek)*

**Datace:** 17. století / ražba / mat. Mosaz / Výška: 27,7 mm  
Šířka: 22,4 mm, Váha: 1,3 g.

**Av:** Obvod kříže lemován linkou, v ploše kříže nápis ve zkratkách, uprostřed kříže v oválu stojící postava svatého Benedikta, v pravé ruce křížová hůl, v levé ruce kalich s vylézajícím hadem.

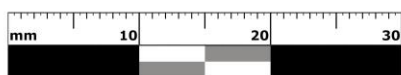
**Opis:** horní rameno **+·Z·+** / **DIA**, v levém ramenu **BIZ** / **B+Z** / **F+B**, v pravém ramenu **+SA** / **+HG** / **FRS** v dolním ramenu **S[ANCTI]:SEB** / **ASTIA**.

**Rv:** obvod kříže lemován linkou, uprostřed rovnoramenný kříž lemovaný perličkami s benediktinským žehnáním ve formě zkratek písmen.

**Opis:** v horním ramenu **B·IHS·V**, v levém rameni

**Obr. 47 M. S.**

soukromá sbírka: Milan Černý



**M·V·S·M.** (vodorovně přetočené), uprostřed umístěný kříž sv. Benedikta, uvnitř opis, svislé břevno: **CSSML**, vodorovné břevno **NDSMD**, mezi rameny: **C S P B**.

**Poznámka:** původní patina, nedostřihnuté v úhlech kříže, mírné zvlnění v ploše / **Nálezce:** Milan Stanko

**Typ:** *Medailon sv. Benedikta (křížový závěsek)*

**Datace:** 17. století / ražba / mat. Mosaz / Výška: 29,3 mm  
Šířka: 22,4 mm, Váha: 1,7 g.

**Av:** Obvod kříže lemován linkou, v ploše kříže nápis ve zkratkách, uprostřed kříže v oválu stojící postava svatého Benedikta, v pravé ruce křížová hůl, v levé ruce kalich s vylézajícím hadem.

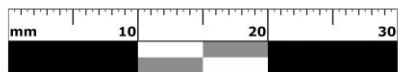
**Opis:** horní rameno **+·Z·+** / **DIA**, v levém ramenu **BIZ** / **B+Z** / **F+B**, v pravém ramenu **+SA** / **+HG** / **FRS** v dolním ramenu **S[ANCTI]:SEB** / **ASTIA**.

**Rv:** obvod kříže lemován linkou, uprostřed rovnoramenný kříž lemovaný perličkami s benediktinským žehnáním ve formě zkratek písmen.

**Opis:** v horním ramenu **B·IHS·V**, v levém rameni **Q·L·I·V**, v pravém ramenu **·R·S·N·S·**, v dolním ramenu

**Obr. 48**

soukromá sbírka: Milan Černý



**Q·L·I·V**, v pravém ramenu **·R·S·N·S·**, v dolním ramenu **M·V·S·M.** (vodorovně přetočené), uprostřed umístěný kříž sv. Benedikta, uvnitř opis, svislé břevno: **CSSML**, vodorovné břevno **NDSMD**, mezi rameny: **C S P B**.

**Poznámka:** původní patina, nedostřihnuté v úhlech kříže, mírné zvlnění v ploše / **Nálezce:** Milan Stanko

**Typ:** *Medailon sv. Benedikta (křížový závěsek)*

**Datace:** 17. století / ražba / mat. Mosaz / Výška: 27,9 mm  
Šířka: 22 mm, Váha: 1,7 g.

**Av:** Obvod kříže lemován linkou, v ploše kříže nápis ve zkratkách, uprostřed kříže v oválu stojící postava svatého Benedikta, v pravé ruce křížová hůl, v levé ruce kalich s vylézajícím hadem.

**Opis:** horní rameno **+·Z·+** / **DIA**, v levém ramenu **BIZ** / **B+Z** / **F+B**, v pravém ramenu **+SA** / **+HG** / **FRS** v dolním ramenu **S[ANCTI]:SEB** / **ASTIA**.

**Rv:** obvod kříže lemován linkou, uprostřed rovnoramenný kříž lemovaný perličkami s benediktinským žehnáním ve formě zkratek písmen.

**Opis:** v horním ramenu **B·IHS·V**, v levém rameni

### Obr. 49

soukromá sbírka: J. B.



**M·V·S·M.** (vodorovně přetočené), uprostřed umístěný kříž sv. Benedikta, uvnitř opis, svislé břevno: **CSSML**, vodorovné břevno **NDSMD**, mezi rameny: **C S P B**.

**Poznámka:** původní patina, luxusní stav

**Typ:** *Medailon sv. Benedikta (křížový závěsek)*

**Datace:** 17. století / ražba / mat. Mosaz / Výška: 29,3 mm  
Šířka: 22 mm, Váha: 2,4 g.

**Av:** Obvod kříže lemován linkou, v ploše kříže nápis ve zkratkách, uprostřed kříže v oválu stojící postava svatého Benedikta, v pravé ruce křížová hůl, v levé ruce kalich s vylézajícím hadem.

**Opis:** horní rameno **+·Z·+** / **D·I·A**, v levém ramenu **BIZ** / **B+Z** / **F+B**, v pravém ramenu **+SA** / **+HG** / **FRS** v dolním ramenu **S[ANCTI]:SEB** / **ASTIA**.

**Rv:** obvod kříže lemován linkou, uprostřed rovnoramenný kříž lemovaný perličkami s benediktinským žehnáním ve formě zkratek písmen.

**Opis:** v horním ramenu **B·IHS·V**, v levém rameni **Q·L·I·V**, v pravém ramenu **·R·S·N·S·**, v dolním ramenu

### Obr. 50

soukromá sbírka: Milan Černý



**Q·L·I·V·**, v pravém ramenu **·R·S·N·S·**, v dolním ramenu **M·V·S·M·** (vodorovně přetočené), uprostřed umístěný kříž sv. Benedikta, uvnitř opis, svislé břevno: **CSSML**, vodorovné břevno **NDSMD**, mezi rameny: **C S P B**.

**Poznámka:** 50% části jednoho ramene odlomena

**Typ:** *Medailon sv. Benedikta (křížový závěsek)*

**Datace:** 17. století / ražba / mat. Mosaz / Výška: 28,3 mm  
Šířka: 23? mm, Váha: 1,? G.

**Av:** Obvod kříže lemován linkou, v ploše kříže nápis ve zkratkách, uprostřed kříže v oválu stojící postava svatého Benedikta, v pravé ruce křížová hůl, v levé ruce kalich s vylézajícím hadem.

**Opis:** horní rameno **+·Z·+** / **D·I·A**, v levém ramenu **BIZ** / **B+Z** / **F+B**, v pravém ramenu **+SA** / **+HG** / **FRS** v dolním ramenu **S[ANCTI]·SEB** / **ASTIA**.

**Rv:** obvod kříže lemován linkou, uprostřed rovnoramenný kříž lemovaný perličkami s benediktinským žehnáním ve formě zkratek písmen.

**Opis:** v horním ramenu **B IHS V**, v levém rameni

### Obr. 51

soukromá sbírka: Milan Černý



**Typ:** *Medailon sv. Benedikta (křížový závěsek)*

**Datace:** 17. století / ražba / mat. Mosaz / Výška: 21? mm  
Šířka: 22 mm, Váha: 1,? G.

**Av:** Obvod kříže lemován linkou, v ploše kříže nápis ve zkratkách, uprostřed kříže v oválu stojící postava svatého Benedikta, v pravé ruce křížová hůl, v levé ruce kalich s vylézajícím hadem.

**Opis:** horní rameno **+Z+ / DIA**, v levém ramenu **BIZ / B+Z / F+B**, v pravém ramenu **+SA / +HG / FRS** v dolním ramenu **S[ANCTI]:SEB / ASTIA:**.

**Rv:** obvod kříže lemován linkou, uprostřed rovnoramenný kříž lemovaný perličkami s benediktinským žehnáním ve

formě zkratek písmen.

**Opis:** v horním ramenu **B IHS V**, v levém rameni **Q·L·I·V·**, v pravém ramenu **·R·S·N·S·**, v dolním ramenu **M·V·S·M·** (vodorovně přetočené), uprostřed umístěný kříž sv. Benedikta, uvnitř opis, svislé břevno: **CSSML**, vodorovné břevno **NDSMD**, mezi rameny: **C S P B**.

**Poznámka:** horní rameno téměř celé odlomeno (lom ve střihu), chybějící roh spodního ramene

### Obr. 52

soukromá sbírka: Milan Černý



**Typ:** *Medailon sv. Benedikta (křížový závěsek)*

**Datace:** 17. století / ražba / mat. Mosaz / Výška: 18? mm  
Šířka: 21,3 mm, Váha: 1,? G.

**Av:** Obvod kříže lemován linkou, v ploše kříže nápis ve zkratkách, uprostřed kříže v oválu stojící postava svatého Benedikta, v pravé ruce křížová hůl, v levé ruce kalich s vylézajícím hadem.

**Opis:** horní rameno **+Z+ / DIA**, v levém ramenu **BIZ / B+Z / F+B**, v pravém ramenu **+SA / +HG / FRS** v dolním ramenu **S[ANCTI]:SEB / ASTIA:**.

**Rv:** obvod kříže lemován linkou, uprostřed rovnoramenný

kříž lemovaný perličkami s benediktinským žehnáním ve formě zkratek písmen.

**Opis:** v horním ramenu **B IHS V**, v levém rameni **Q·L·I·V·**, v pravém ramenu **·R·S·N·S·**, v dolním ramenu **M·V·S·M·** (vodorovně přetočené), uprostřed umístěný kříž sv. Benedikta, uvnitř opis, svislé břevno: **CSSML**, vodorovné břevno **NDSMD**, mezi rameny: **C S P B**.

**Poznámka:** horní rameno celé odlomeno, na obou plochách značná koroze



### Obr. 53

soukromá sbírka: J. B.



**Typ:** *Medailon sv. Benedikta (křížový závěsek)*

**Datace:** 17. století / ražba / mat. Mosaz / Výška: 18? mm  
Šířka: 20 mm, Váha: 1,? G.

**Av:** Obvod kříže lemován linkou, v ploše kříže nápis ve zkratkách, uprostřed kříže v oválu stojící postava svatého Benedikta, v pravé ruce křížová hůl, v levé ruce kalich s vylézajícím hadem.

**Opis:** horní rameno **+Z+ / DIA**, v levém ramenu **BIZ / B+Z / F+B**, v pravém ramenu **+SA / +HG / FRS** v dolním ramenu **S[ANCTI]:SEB / ASTIA**.

**Rv:** obvod kříže lemován linkou, uprostřed rovnoramenný kříž lemovaný perličkami s benediktinským žehnáním ve

formě zkratek písmen.

**Opis:** v horním ramenu **B IHS V**, v levém rameni **Q·L·I·V**, v pravém ramenu **·R·S·N·S**, v dolním ramenu **M·V·S·M** (vodorovně přetočené), uprostřed umístěný kříž sv. Benedikta, uvnitř opis, svislé břevno: **CSSML**, vodorovné břevno **NDSMD**, mezi rameny: **C S P B**.

**Poznámka:** horní rameno téměř celé odlomeno

### Obr. 54

soukromá sbírka: Milan Černý



**Typ:** *Medailon sv. Šebestiána a kříž sv. Benedikta (křížový závěsek)*

**Datace:** 17. století / ražba / mat. Mosaz / Výška: 26,1 mm  
Šířka: 20,7 mm, Váha: 1,3 g.

**Av:** Obvod kříže lemován linkou, v ploše kříže nápis ve zkratkách, uprostřed kříže v oválu stojící postava svatého Šebestiána spoutaného ke kůlu, v těle světce četné šípy z luku.

**Opis:** horní rameno **+Z+ / D·I·A**, v levém ramenu **BIZ / B+Z / F+B**, v pravém ramenu **+SA / +HG / FRS** v dolním ramenu **S[ANCTI]·SEB. / ASTIA**.

**Rv:** obvod kříže lemován linkou, uprostřed rovnoramenný kříž lemovaný perličkami s benediktinským žehnáním ve formě zkratek písmen.

**Opis:** v horním ramenu **B·IHS·V**, v levém rameni **Q·L·I·V**, v pravém ramenu **·R·S·N·S**, v dolním ramenu **M·V·S·M** (vodorovně přetočené), uprostřed umístěný kříž sv. Benedikta, uvnitř opis, svislé břevno: **CSSML**, vodorovné břevno **NDSMD**, mezi rameny: **C S P B**.

**Poznámka:** původní patina, luxusní stav

**Obr. 55**

soukromá sbírka: Milan Černý



**Q·L·I·V**, v pravém ramenu **·R·S·N·S·**, v dolním ramenu **M·V·S·M.** (vodorovně přetočené), uprostřed umístěný kříž sv. Benedikta, uvnitř opis, svislé břevno: **CSSML**, vodorovné břevno **NDSMD**, mezi rameny: **C S P B.**

**Poznámka:** původní patina, luxusní stav

**Typ:** *Medailon sv. Šebestiána a kříž sv. Benedikta (křížový závěsek)*

**Datace:** 17. století / ražba / mat. Mosaz / Výška: 28,4 mm  
Šířka: 20,7 mm, Váha: 1,3 g.

**Av:** Obvod kříže lemován linkou, v ploše kříže nápis ve zkratkách, uprostřed kříže v oválu stojící postava svatého Šebestiána spoutaného ke kůlu, v těle světce četné šípy z luku.

**Opis:** horní rameno **+Z+ / D·I·A**, v levém ramenu **BIZ / B+Z / F+B**, v pravém ramenu **+SA / +HG / FRS** v dolním ramenu **S[ANCTI]·SEB / ASTIA:**

**Rv:** obvod kříže lemován linkou, uprostřed rovnoramenný kříž lemovaný perličkami s benediktinským žehnáním ve formě zkratek písmen.

**Opis:** v horním ramenu **B·IHS·V**, v levém rameni

**Obr. 56**

soukromá sbírka: Milan Černý



**Q·L·I·V**, v pravém ramenu **R·S·N·S**, v dolním ramenu **M·V·S·M.** (vodorovně přetočené), uprostřed umístěný kříž sv. Benedikta, uvnitř opis, svislé břevno: **CSSML**, vodorovné břevno **NDSMD**, mezi rameny: **C S P B.**

**Poznámka:** část ouška odlomená

**Typ:** *Medailon sv. Šebestiána a kříž sv. Benedikta (křížový závěsek)*

**Datace:** 17. století / ražba / mat. Mosaz / Výška: 25 mm  
Šířka: 19,2 mm, Váha: 0,9 g.

**Av:** Obvod kříže lemován linkou, v ploše kříže nápis ve zkratkách, uprostřed kříže v oválu stojící postava svatého Šebestiána spoutaného ke kůlu, v těle světce četné šípy z luku.

**Opis:** horní rameno **+Z+ / D·I·A**, v levém ramenu **BIZ / B+Z / F+B**, v pravém ramenu **+SA / +HG / FRS** v dolním ramenu **S[ANCTI]·SEB / ASTIA.**

**Rv:** obvod kříže lemován linkou, uprostřed rovnoramenný kříž lemovaný kroužky s benediktinským žehnáním ve formě zkratek písmen.

**Opis:** v horním ramenu **B IHS V**, v levém rameni

### Obr. 57

soukromá sbírka: Milan Černý



**M·V·S·M.** (vodorovně přetočené), uprostřed umístěný kříž sv. Benedikta, uvnitř opis, svislé břevno: **CSSML**, vodorovné břevno **NDSMD**, mezi rameny: **C S P B**.

**Poznámka:** část ouška odlomená, chybějící velká část vodorovného ramene

**Typ:** *Medailon sv. Šebestiána a kříž sv. Benedikta (křížový závěsek)*

**Datace:** 17. století / ražba / mat. Mosaz / Výška: 25 mm  
Šířka: 18? mm, Váha: 0,5? g.

**Av:** Obvod kříže lemován linkou, v ploše kříže nápis ve zkratkách, uprostřed kříže v oválu stojící postava svatého Šebestiána spoutaného ke kůlu, v těle světce četné šípy z luku.

**Opis:** horní rameno **+Z+ / DIA**, v levém ramenu **BIZ / B+Z / F+B**, v pravém ramenu **+SA / +HG / FRS** v dolním ramenu **S[ANCTI]·SEB. / ASTIA**.

**Rv:** obvod kříže lemován linkou, uprostřed rovnoramenný kříž lemovaný listy s benediktinským žehnáním ve formě zkratek písmen.

**Opis:** v horním ramenu **B IHS V**, v levém rameni **Q·L·I·V**, v pravém ramenu **R·S·N·S**, v dolním ramenu

### Obr. 58

soukromá sbírka: Milan Černý



**Opis:** v horním ramenu **B IHS V**, v levém rameni **Q·L·I·V**, v pravém ramenu **R·S·N·S**, v dolním ramenu **M·V·S·M.** (vodorovně přetočené), uprostřed umístěný kříž sv. Benedikta, uvnitř opis, svislé břevno: **CSSML**, vodorovné břevno **NDSMD**, mezi rameny: **C S P B**.

**Poznámka:** původní patina, reliéf výrazně otřelý

**Typ:** *Medailon sv. Šebestiána a kříž sv. Benedikta (křížový závěsek)*

**Datace:** 17. století / ražba / mat. Mosaz / Výška: 26,6 mm  
Šířka: 23,3 mm, Váha: 1,5 g.

**Av:** Obvod kříže lemován linkou, v ploše kříže nápis ve zkratkách, uprostřed kříže v oválu stojící postava svatého Benedikta.

**Opis:** horní rameno **+Z+ / DIA**, v levém ramenu **BIZ / B+Z / F+B**, v pravém ramenu **+SA / +HG / FRS** v dolním ramenu **S[ANCTI]·SEB. / ASTIA**.

**Rv:** obvod kříže lemován linkou, uprostřed rovnoramenný kříž lemovaný listy s benediktinským žehnáním ve formě zkratek písmen.

### Obr. 59

soukromá sbírka: Milan Černý



žehnáním. Na ploše medaile je benediktinský kříž s rozšiřujícími se konci ramen, umístěn v perličkovém osmihranném štítku. Po obvodě štítku, v úhlech mezi rameny a uvnitř ramen kříže vepsaná písmena.

**Opis:** po obvodě štítku: **V·R·S·N·S·M·V·S·M·Q·L·I·V·B·I·H·S·**, ve vodorovném ramenu kříže: **NDSMD**, svislém ramenu: **CSSML**, mezi rameny kříže: **CSPB**.

**Poznámka:** původně se jedná o osmihrannou svátostku, dobově přetvořeno na křížový závěsek, prozatím jediný známý exemplář

**Typ:** *Medailon sv. Benedikta (křížový závěsek)*

**Datace:** 17.-18. století / ražba / mat. Mosaz / Výška: 27 mm Šířka: 25,5 mm, Váha: 1,8 g.

**Av:** Medailon s vyobrazením sv. Benedikta. Je původně osmihranného tvaru, oboustranně ražený. V horní části kulatý otvor na zavěšení. Po obou stranách je plocha osmihranná lemovaná perlovcem. Sv. Benedikt v celé postavě v mnišském hábitu. Okolo hlavy svatozář. V pravé ruce drží křížovou hůl, v levé ruce pohár s vylézajícím hadem.

**Opis:** Vlevo: **CRVX·S[ANCTI]·P[ATRIS]** (Sancta Patris), vpravo **BENEDI[CTI]** (Benedikta).

**Rv:** Do osmihranného tvaru vepsán kříž s benediktinským

### Obr. 60

soukromá sbírka: Martin Král



**Typ:** *Medailon sv. Šebestiána a kříž sv. Benedikta (křížový závěsek)*

**Datace:** 17. století / ražba / mat. Mosaz / Výška: 29 mm Šířka: 22,7 mm, Váha: 2,7 g.

**Av:** Obvod kříže lemován perlovcem a vnitřní linkou, v ploše kříže nápis ve zkratkách, uprostřed kříže stojící celá postava svatého Benedikta, v pravé ruce Biskupská hůl, v levé ruce kalich s vylézajícím hadem.

**Opis:** v levém ramenu **S·BENE**, v pravém ramenu **DICTI** (Benedikta).

**Rv:** obvod kříže lemován perlovcem a vnitřní linkou, uprostřed kříž lemovaný perlovcem a vnitřní linkou s benediktinským žehnáním ve formě zkratek písmen

**Opis:** v horním ramenu **B IHS V**, v levém rameni **Q·L·I·V**, v pravém ramenu **R·S·N·S**, v dolním ramenu

**MVSM** (vodorovně přetočené), uprostřed umístěný kříž sv. Benedikta, uvnitř opis, svislé břevno: **CSSML**, vodorovné břevno **NDSMD**, mezi rameny: **C S P B**.

**Poznámka:** reliéf výrazně otřelý

## Obr. 61

soukromá sbírka: J. B.



**Typ:** *Oldřichův kříž (Ulrich kreuz)*

**Datace:** 17. století / ražba / mat. Mosaz / Výška: 25? mm Šířka: 32,7 mm, Váha: 2? g.

**Av:** Obvod kříže lemován linkou, v ploše vlevo postava svatého Oldřicha s Biskupskou holí, uprostřed kříže postava svatého Benedikta s křížovou holí a kalichem, vpravo postava svatě Afry přivázané ke kůlu, ve spodní části štít s Benediktinským křížem.

**Opis:** v levém ramenu **S·VDALR** (svatý Udalrik „Oldřich“ z Augsburgu), v pravém ramenu **S:AFRA**

(svatá Afra z Augsburgu), uprostřed okolo světce **CRVX· S[ANCTI] · P[ATRIS]** (Sancta Patris), **BENEDICTI** (Benedikta).

**Rv:** obvod kříže lemován linkou, uprostřed výjev z bitvy na řece Lechu, ve spodním ramenu postava svatého Benedikta a benediktinským žehnáním.

**Opis:** ve spodním ramenu okolo postavy světce **S·T·BENEDICTI**.

**Poznámka:** horní rameno zcela odtrženo

**Bitva na řece Lech** byla jedna z nejdůležitějších bitev vybojovaných v Evropě raného středověku. Došlo k ní 10. srpna 955 nedaleko města Augsburg v Německu. Východofrancký král Ota I. Veliký zde za podpory dalších vládařů včetně českého knížete Boleslava I. zastavil postup staromaďarských kmenů do západní Evropy. Dle dobové zprávy se bitvy účastnil český oddíl o síle několika set až 1 000 dobře vyzbrojených pěších bojovníků uváděný jako „legio Bohemorum“, kteří v bitvě utrpěli značné ztráty.

Byla to definitivní porážka starých Maďarů, jejich výpravy po této bitvě nepokračovaly. Přešli z kočovného způsobu života na usedlý a usadili se přibližně v dnešním Maďarsku. Dnešní Rakousko, tehdejší pohraniční marku Sváté říše římské, ovládlo po bitvě Bavorsko.<sup>6</sup>



<https://warfarehistorynetwork.com/article/the-battle-of-lechfeld-955-ad/>

<sup>6/</sup> <https://www.brevnov.cz/cs/benediktini-a-brevnovsky-klaster/kriz-svateho-otce-benedikta>

### Obr. 62

soukromá sbírka: Milan Černý



**Typ:** Medailon s Patriaršním křížem (křížový závěsek)

**Datace:** 17. století / ražba / mat. Mosaz / Výška: 34,4 mm  
Šířka: 25,3 mm, Váha: 3,4 g.

**Av:** Medailon s kombinovaným vyobrazením ve tvaru kříže, oboustranně ražený. V horní části kulatý otvor na zavěšení. Obě strany jsou lemovány dvojitou nepřerušovanou linkou. V levém ramenu je postava svatě Školastika z Nursie, v levém ramenu svatý Benedikt. V horním ramenu seskupení svatě rodiny nazívané (Heiliger Wandel), v dolním ramenu svatý Martin z Tours. Uprostřed v oválném štítu kříž s požehnáním svatého Benedikta.

**Opis:** Vlevo: S[ANCTA]·S[CHOLASTICA] (Svatá Školastika), vpravo S·B[ENEDICTI] (Svatý Benedikt), dole S[ANCTVS]·MA[RTINVS] AD[E] T[OVRS] E[PISCOPI] (Svatý Martin z Tours Biskup) .

**Rv:** Uprostřed patriaršního kříže lemovaný perlovcem, v levém ramenu postava svatý Roch, v pravém ramenu svatý Šbestián, uprostřed v kříži vepsáno Zachariášovo požehnání.

**Opis:** uprostřed patriaršního kříže: +Z+DIA+BIZ+SAB+Z+HGF+BFRS+IHS+MRA.

**Poznámka:** dochované původní prohnutí z výroby

### Obr. 63

soukromá sbírka: Milan Černý



**Typ:** Medailon s Patriaršním křížem (křížový závěsek)

**Datace:** 17. století / ražba / mat. Mosaz / Výška: 34,4 mm  
Šířka: 25,3 mm, Váha: 3,4 g.

**Av:** Medailon s kombinovaným vyobrazením ve tvaru kříže, oboustranně ražený. V horní části kulatý otvor na zavěšení. Obě strany jsou lemovány dvojitou nepřerušovanou linkou. V levém ramenu je postava svatě Školastiky z Nursie, v pravém ramenu svatý Benedikt. V horním ramenu seskupení svatě rodiny nazívané (Heiliger Wandel), v dolním ramenu svatý Martin z Tours. Uprostřed v oválném štítu kříž s požehnáním svatého Benedikta.

**Opis:** Vlevo: S[ANCTA]·S[CHOLASTICA] (Svatá Školastika), vpravo S·B[ENEDICTI] (Svatý Benedikt), dole S[ANCTVS]·MA[RTINVS] AD[E] T[OVRS] E[PISCOPI] (Svatý Martin z Tours Biskup) .

**Rv:** Uprostřed patriaršního kříže lemovaný perlovcem, v horní části po obou stranách andělé přidržující kříž, v pravém ramenu postava svatý Rocha, v levém ramenu svatý Šbestián, uprostřed v kříži vepsáno Zachariášovo požehnání.

**Opis:** uprostřed patriaršního kříže: +Z+DIA+BIZ+SAB+Z+HGF+BFRS+IHS+MRA.

**Poznámka:** v horní části odtržená část ouška, spodní rameno odlomeno



## Obr. 64

soukromá sbírka: Marie Klimentová



**Typ:** Medailon sv. Benedikta (křížový závěsek)

**Datace:** 17?. století / ražba / mat. Mosaz / Výška: 26,3 mm Šířka: 22,5 mm, Váha: 3,25 g.

**Av:** Obvod kříže lemován linkou, v ploše kříže sedmířádkový nápis, horní rameno +Z+DIA[A], v levém rameni BIZ / B+Z / F+B, v pravém rameni +Z[S]A / +HO[G] / E[F] R[R] Z[S] v dolním rameni SSEB / AI[E/S]TIA. Uprostřed kříže v kruhu stojící postava svatého Benedikta, v pravé ruce křížová hůl, v levé kalich.

**Rv:** Obvod kříže lemován linkou, po obvodu ramen opis: v horním rameni E[B] IHS V, v levém rameni O[Q]LIV, v pravém rameni K[R]SNS, uprostřed umístěný kříž sv. Benedikta, uvnitř opis, svislé břevno: CSXM [CSSML], vodorovné břevno NDXMD [NDSMD], mezi rameny: C S P B.

**Opis:** po obvodě štítku: V·R·S·N·S·M·V·S·M·Q·L·I·V·B·I·H·S·, ve vodorovném rameni kříže: NDSMD, svislém rameni: CSSML, mezi rameny kříže: CSPB.

**Poznámka:** některá písmena ražena zrcadlově, původní patina

Tento křížový závěsek je velmi zajímavý tím, jak jsou písmena zrcadlena. Dnes se již bohužel nedozvíme, jaký byl důvod a proč k tomu došlo. Jedné co si můžeme představit je, že zhotovitel raznice nebyl zrovna zdatný v písmu a dá se předpokládat, že neuměl číst ani psát. Zřejmě se tvar písma v jeho čích jevil jako obrázek, jehož interpretace nedopadla tak jak by měla. A protože toto je (mě) jediný známý kus, není ho s čím (alespoň prozatím) porovnat.



**Všechny exempláře obsažené v katalogu jsou zcela nové a prozatím nikde nepublikované.**

Velké poděkování za možnost zdokumentování nálezů a zapůjčení fotografií patří jmenovitě: Martin Král; Marie Klimentová; J.B.; Mgr, Bc. Jaroslav Škaloud; Milan Stanko; Tomáš Sokol  
Korektura: Mgr. Dana Robovská